

Rēzeknes Augstskola
EKONOMIKAS UN PĀRVALDĪBAS FAKULTĀTE

Lienīte Litavniece, Anita Puzule

**METODISKIE IETEIKUMI STUDIJU
PĒTNIECISKO DARBU IZSTRĀDEI
UN AIZSTĀVĒŠANAI EKONOMIKAS
UN PĀRVALDĪBAS FAKULTĀTĒ**

Rēzekne 2014

SATURS

1. Vispārējie norādījumi	4
2. Darba posmi un to raksturojums.....	6
2.1. Darba temata izvēle un apstiprināšana.....	6
2.2. Darba struktūra	7
2.3. Darba saturs	8
2.3.1. Titullapa.....	8
2.3.2. Anotācija.....	8
2.3.3. Apzīmējumu saraksts.....	8
2.3.4. Satura rādītājs	9
2.3.5. Ievads	9
2.3.6. Darba pamatdaļa	11
2.3.7. Secinājumi un priekšlikumi	13
2.3.8. Nobeigums	13
2.3.9. Kopsavilkums	14
2.3.10. Izmantoto avotu un literatūras saraksts.....	14
2.3.11. Pielikumi.....	15
2.3.12. Dokumentārā lapa.....	16
3. Darba noformēšana.....	17
3.1. Darba noformēšanas vispārīgās prasības	17
3.2. Darba noformējuma tehniskie parametri un būtiskākie tehniskās noformēšanas nosacījumi	18
3.3. Attēlu, tabulu, formulu un pielikumu noformēšana.....	19
3.4. Bibliogrāfisko norāžu un atsauču noformējums.....	23
3.5. Izmantotās avotu un literatūras saraksta veidošanas prasības	24
4. Darbu iesniegšana un aizstāvēšana.....	28
4.1. Darbu iesniegšana	28
4.2. Darbu aizstāvēšana un vērtēšana	28
4.2.1. Darbu aizstāvēšana	29
4.2.2. Darbu vērtēšana	30
5. Akadēmiskās ētikas un autortiesību ievērošana	32
6. Darba vērtējuma apelācija	33

Izmantoto avotu un literatūras saraksts	34
Pielikumi.....	35
1. pielikums. Titullapas paraugs studiju darbam, projektam, kvalifikācijas darbam, bakalaura darbam, diplomdarbam un maģistra darbam.....	36
2. pielikums. Satura rādītāja paraugs	37
3. pielikums. Zinātniski pētniecisko metožu apkopojums.....	38
4. pielikums. Dokumentārās lapas paraugs kvalifikācijas darbam, bakalaura darbam, diplomdarbam un maģistra darbam.....	44
5. pielikums. 45 Recenzijas paraugs noslēguma Darbiem.....	45
6. pielikums. Vadītāja atsaukšanas paraugs noslēguma Darbiem	47
7. pielikums. Recenzenta vērtējums noslēguma Darbiem.....	49
8. pielikums. 50 Studiju darbu aizstāvēšanas vērtēšanas paraugs.....	50
9. pielikums. Noslēguma darbu / projektu aizstāvēšanas vērtēšanas paraugs	51

1. VISPĀRĒJIE NORĀDĪJUMI

Metodiskie ieteikumi (turpmāk – Ieteikumi) ir paredzēti Ekonomikas un pārvaldības fakultātes studiju pētniecisko darbu izstrādei un pamatojas uz „Metodiskie norādījumi studiju pētniecisko darbu izstrādei un aizstāvēšanai Rēzeknes Augstskolā”, kas apstiprināti ar Rēzeknes Augstskolas Zinātnes padomes 2014.gada 20.maija sēdes lēmumu Nr.13.1/10.

Ieteikumi attiecas uz visu veidu (studiju darbiem, projektiem, kvalifikācijas darbiem, bakalaura darbiem, diplomdarbiem, maģistra darbiem) pētnieciskajiem darbiem (turpmāk – Darbs), kas izstrādāti Ekonomikas un pārvaldības fakultātē. Darbs ir studentu patstāvīgi veikts pētījums atbilstoši studiju programmas un Ieteikumu prasībām.

Studiju laika Darbi – studiju darbs (apjoms 25 – 30 lapas) un projekts (apjoms atkarīgs no studiju kursā izvirzītajām prasībām). Tie ir pētījumi ar teorētisku, metodoloģisku vai lietišķu orientāciju, nostiprinot studenta zināšanas un prasmes, kas iegūtas attiecīgajā studiju gadā vai attiecīgajā studiju kursā, sekmējot studenta pētniecisko iemaņu, problēmrisināšanas, analītiskas domāšanas prasmju attīstību un nostiprināšanu.¹

Studiju darbu skaits un sadalījums atbilstoši studiju programmām ir atspoguļots 1.1.tabulā.

1.1.tabula

Studiju darbu skaits un sadalījums atbilstoši studiju programmām

Studiju programma un/vai specializācija		Studiju darbs		
		1.	2.	3.
1		2	3	4
Uzņēmējdarbība	Mārketinga sektora vadītāja specializācija	Makroekonomikā / Mikroekonomikā	Tirgzinībā / Uzņēmējdarbībā	Tirgzinības vadībā
	Tūrisma uzņēmuma vadītāja specializācija	Makroekonomikā / Mikroekonomikā	Tirgzinībā / Uzņēmējdarbībā	Uzņēmējdarbības vadībā
	Komercpakalpojumu vadītāja specializācija	Makroekonomikā / Mikroekonomikā	Tirgzinībā / Uzņēmējdarbībā	Uzņēmējdarbības vadībā
	Ārējo sakaru struktūrvienības vadītāja specializācija	Makroekonomikā / Mikroekonomikā	Tirgzinībā / Uzņēmējdarbībā	Uzņēmējdarbības vadībā
Ekonomika	Specializācija „Finanšu un grāmatvedības vadība”	Makroekonomikā / Mikroekonomikā / Tirgzinībā	Grāmatvedībā	Finansēs / Analīzē / Nodokļos
	Specializācija „Uzņēmējdarbības tiesības”	Makroekonomikā / Mikroekonomikā / Tirgzinībā	Uzņēmējdarbībā	Komerctiesībās

¹ Rēzeknes Augstskola (20.05.2014.) Metodiskie norādījumi studiju pētniecisko darbu izstrādei un aizstāvēšanai Rēzeknes Augstskolā.

1	2	3	4
Vadības zinātne	Tirgzinībā / Uzņēmējdarbībā	Vadībā	-
Finanses	Finansēs	-	-
Tehnoloģiju un inovāciju vadība	Ekonomikā/ Vadībā	Tehnoloģijās	-
Robežapsardze	Vadībā	Tiesībās	Robežapsardzē

Noslēguma Darbi – kvalifikācijas darbs (apjoms 30 – 40 lapas), bakalaura darbs un diplomdarbs (apjoms 60 – 80 lapas) un maģistra darbs (apjoms 80 – 100 lapas). Tie ir pētījumi ar teorētisku, metodoloģisku vai lietišķu orientāciju, kura rezultātā tā autors sniedz patstāvīgi izstrādātas atziņas, secinājumus, priekšlikumus kādas problēmas risinājumam, pierāda savu gatavību darboties atbilstošajā specialitātē vai zinātņu jomā.¹

Par Darbu kvalitāti, datu, aprēķinu pareizību, noformējumu un iesniegšanu noteiktajā termiņā atbild darba autors.

Darba vadītāja uzdevumi ir:

- konsultēt, sagatavojot darba sākotnējo un galīgo plānu, veidojot darba struktūru;
- veicināt studentos radošu pieeju Darbiem;
- palīdzēt noteikt pētījuma virzienu un metodes;
- izskatīt izvēlētās literatūras un citu informācijas avotu sarakstu un nepieciešamības gadījumā ieteikt papildliteratūru;
- pārbaudīt un novērtēt Darbu kopumā, rakstiski sniedzot ieteikumus nepilnību novēršanai;
- parakstīt Darbu, apliecinot Darba atbilstību metodisko ieteikumu prasībām un satura atbilstību tematam;
- veicināt labāko Darbu publicēšanu, prezentēšanu konferencēs, nodrošināt to pieejamību plašai sabiedrības daļai^{2;3;4}.

Darba izstrādāšanas gaitā pētniecisko darbu autors sadarbojas ar norīkoto darba vadītāju.

¹ Rēzeknes Augstskola (20.05.2014.). *Metodiskie norādījumi studiju pētniecisko darbu izstrādei un aizstāvēšanai Rēzeknes Augstskolā.*

² Puzule, A., Znotiņa, D., Silineviča, I. Mietule, I., Arbidāne, I. (2011). *Metodiskie norādījumi bakalaura darbu/diplomdarbu izstrādāšanai un aizstāvēšanai.* Rēzekne: RA Izdevniecība, 10.lpp.

³Kristapsone, S. (2008). *Zinātniskā pētniecība studiju procesā.* Rīga: Biznesa Augstskola Turība, 287.lpp.

⁴ Rēzeknes Augstskola (20.05.2014.). *Metodiskie norādījumi studiju pētniecisko darbu izstrādei un aizstāvēšanai Rēzeknes Augstskolā.*

2. DARBA POSMI UN TO RAKSTUROJUMS

Darba sekmīga īstenošana sastāv no vairākiem secīgiem posmiem:

- Darba temata izvēle un apstiprināšana (2.1.apakšnodaļa);
- Darba izstrādāšana un noformēšana (2.2.apakšnodaļa, 2.3.apakšnodaļa un 3.nodaļa);
- Darba iesniegšana un aizstāvēšana (4.nodaļa).

2.1. Darba temata izvēle un apstiprināšana

Darba tematu students izvēlas no studiju programmā piedāvātajiem vai patstāvīgi konsultējoties ar programmas docētājiem, bet vienlaicīgi ievērojot atbilstošās studiju programmas prasības.

Sekmīga Darba veikšana ir iespējama, ja students ievēro šādus kritērijus:

- temats ir studentam saistošs;
- temats ir aktuāls;
- temats atbilst studiju programmas prasībām;
- temats ir saistīts ar turpmāko studenta zinātnisko vai profesionālo darbību.

Darba temata formulējumam ir jābūt īsam un konkrētam, jāatspoguļo risināmā problēma.

Darba tematu students izvēlas patstāvīgi, saskaņo ar potenciālo darba vadītāju un reģistrē pie attiecīgā studiju virziena izglītības darba speciālista – lietveža.

Darba tematus apstiprina attiecīgās studiju programmas direktors. Gadījumos, kad Darba temats netiek apstiprināts, temata reģistrēšanas procedūra tiek atkārtota.

Darba temati jāreģistrē ne vēlāk kā:

- **12 nedēļas** pirms studiju darba iesniegšanas termiņa akadēmiskajās un profesionālajās studiju programmās;
- **20 nedēļas** pirms bakalaura darba iesniegšanas termiņa akadēmiskajās un profesionālajās studiju programmās;
- **20 nedēļas** pirms kvalifikācijas darba, diplomdarba iesniegšanas termiņa profesionālajās studiju programmās;
- **24 nedēļas** pirms maģistra darba iesniegšanas maģistra studiju programmās¹.

¹ Rēzeknes Augstskola (20.05.2014.). *Metodiskie norādījumi studiju pētniecisko darbu izstrādei un aizstāvēšanai Rēzeknes Augstskolā.*

Noslēguma Darba izstrādes gaitā students var mainīt vai precizēt Darba tematu, visas izmaiņas saskaņo ar darba vadītāju un tās reģistrē pie attiecīgā studiju virziena izglītības darba speciālista – lietveža.

Programmas direktora pozitīvs vērtējums par izvēlēto tematu ir uzskatāms par Darba izstrādāšanas sākumu.

Darba plāna sastādīšana un saskaņošana ar darba vadītāju ir nākošais darba posms. Darba plāns dod iespēju mērķtiecīgi organizēt zinātniskās literatūras, esošo pētījumu, normatīvās bāzes, statistiskās un citas informācijas vākšana par pētāmo tematu. Jo vairāk informācijas ir apzināts, jo sekmīgāk studentam būs iespējams sastādīt Darba plānu, izvirzīt pētījuma mērķi, īstenojamus uzdevumus un definēt hipotēzi.

2.2. Darba struktūra

Metodiskajos norādījumos studiju pētniecisko darbu izstrādei un aizstāvēšanai Rēzeknes Augstskolā ir noteikta šāda Darbu struktūra:

- 1) titullapa;
- 2) anotācija latviešu valodā;
- 3) anotācija angļu valodā (noslēguma darbiem);
- 4) apzīmējumu saraksts (ja tādi ir tekstā un ir nepieciešamība tos izskaidrot);
- 5) satura rādītājs;
- 6) ievads;
- 7) Darba pamatdaļa;
- 8) secinājumi un priekšlikumi;
- 9) nobeigums (kvalifikācijas darbiem);
- 10) izmantoto avotu un literatūras saraksts;
- 11) kopsavilkums latviešu valodā;
- 12) kopsavilkums angļu valodā (noslēguma darbiem);
- 13) pielikumi (ja tie nepieciešami);
- 14) dokumentārā lapa (noslēguma darbiem).¹

Darba struktūru veido, konsultējoties ar darba vadītāju.

¹Rēzeknes Augstskola (20.05.2014.). *Metodiskie norādījumi studiju pētniecisko darbu izstrādei un aizstāvēšanai Rēzeknes Augstskolā.*

2.3. Darba saturs

Šajā apakšnodaļā sniegts katras Darba struktūrā iekļautās sastāvdaļas raksturojums.

2.3.1. Titullapa

Titullapā iekļaujamā informācija:

- 1) augstskolas un fakultātes nosaukums;
- 2) Darba virsraksts un Darba veida nosaukums;
- 3) Darba autora vārds, uzvārds, studiju programmas pilns un precīzs nosaukums, studenta apliecības numurs, paraksts;
- 4) Darba vadītāja un konsultanta (ja tāds ir) amats, zinātniskais vai akadēmiskais grāds, vārds un uzvārds, paraksts;
- 5) lapas apakšā – aizstāvēšanas vieta un gads¹ (*1.pielikums*).

2.3.2. Anotācija

Anotācija sniedz vispārīgu priekšstatu par Darba saturu. Studiju laika Darbiem anotācija tiek veidota tikai latviešu valodā, bet Noslēguma Darbos – latviešu un angļu valodā (*Abstract*). Anotācijā tiek nosaukts Darba temats, pētāmā problēma, darba mērķis un īsi raksturots pētījuma saturs. Tad seko informācija par Darba apjomu lapās, attēlu, tabulu, pielikumu skaitu, izmantoto avotu un literatūras vienību skaitu. Anotācijas beigās tiek ievietoti 4–8 atslēgvārdi, kas raksturo Darba tematu. Anotācijas kopējais apjoms nepārsniedz 200 vārdus.

Anotācija tiek ievietota pirms satura rādītāja un netiek norādīta saturā.

2.3.3. Apzīmējumu saraksts

Ja Darbā tiek izmantoti specifiski saīsinājumi, tad tiek veidots izmantoto apzīmējumu un saīsinājumu saraksts alfabēta secībā. Apzīmējumu sarakstā saīsinājumi, simboli un speciālie termini jāraksta stabiņā, kura kreisajā pusē ir saīsinājums, bet labajā – detalizēts skaidrojums. Tajā netiek iekļauti vispārlietojamie saīsinājumi (utt., u.tml., u.c.), standartizētie apzīmējumi

¹ Rēzeknes Augstskola (20.05.2014.). *Metodiskie norādījumi studiju pētniecisko darbu izstrādei un aizstāvēšanai Rēzeknes Augstskolā* Turpat

(EUR, ISBN), mērvienības (m, g, h).¹ Ja Darbā izmantoto apzīmējumu un saīsinājumu ir mazāk par 5, tad tos paskaidro tikai tekstā. Pirmo reizi minot norāda pilno nosaukumu, tad iekavās raksta „turpmāk” un saīsinājumu.

Piemēram: Eiropas Reģionālās attīstības fonds (turpmāk – ERAF).

Apzīmējumu saraksts tiek ievietots pirms satura rādītāja, tas tiek numurēts un atbilstošā lapā atspoguļojas satura rādītājā.

2.3.4. Satura rādītājs

Satura rādītāja lapā tiek likts virsraksts „Satura” un veidots automātiskais **satura rādītājs** (2. pielikums). Nodaļas un apakšnodaļas numurē ar arābu cipariem, pielikumus (ja tādi ir) numurē atsevišķi arī ar arābu cipariem, norādot katra pielikuma nosaukumu. Pielikumu lapās turpina iepriekš sāktu lapu numerāciju.²

2.3.5. Ievads

Ievads ir Darbu ievadošs teksts, kas sniedz vispārīgu informāciju par tā izcelsmi, saturu vai struktūru.³ Līdz ar to Darba ievadā jāatspoguļo šajā punktā minētā informācija:

- 1) temata aktualitāte un izpētes pakāpe;
- 2) pētījuma problēma;
- 3) pētījuma objekts;
- 4) pētījuma priekšmets;
- 5) pētījuma mērķis;
- 6) pētījuma uzdevumi;
- 7) hipotēze;
- 8) pētniecības metodes;
- 9) pētījuma novitāte;
- 10) teorētiskā bāze;
- 11) pētījuma empīriskā bāze;
- 12) pētījuma periods;

¹ Rēzeknes Augstskola (20.05.2014.). *Metodiskie norādījumi studiju pētniecisko darbu izstrādei un aizstāvēšanai Rēzeknes Augstskolā.*

² Turpat.

³ LZA Terminoloģijas komisija (2014). *Akadēmiskā terminu datubāze AkadTerm.* <http://termini.lza.lv/term.php?term=ievads&list=&lang=LV&h=yes>, sk. 24.09.2014.

- 13) darba struktūras raksturojums, atspoguļojot tā teorētisko un praktisko nozīmi;
- 14) temata ierobežojums (ja tāds nepieciešams).¹

Temata aktualitāte, izpētes pakāpe un pētījuma problēma. Temata aktualitāte tiek pamatota ar teorētiskajiem atzinumiem, sniegta faktiskās situācijas un problēmas vispārējais raksturojums no aktuālu studiju virziena problēmu risināšanas un to nepietiekamās izpētes viedokļa. Atspoguļota, kāda nozīme ir Darba tematā ietvertajai problēmai kopējo studiju virziena uzdevumu risināšanā atsevišķā organizācijā, nozarē vai valstī kopumā. Raksturots problēmas risinājumu nepietiekamais atspoguļojums nozares literatūrā, nepilnības un trūkumi saimnieciskajā praksē, likumdošanā u.tml., norādīti, kādi jautājumi ir risināti nepilnīgi un kādā virzienā savu pētījumu iecerējis veikt darba autors².

Pētījuma objekts ir process vai parādība, kura izraisa problēmsituāciju un kuru izvēlas pētījumam³.

Pētījuma priekšmets ir objekta noteikts aspekts, izpausme, īpašība u. tml., kas reāli satur pētāmā studiju virziena problēmu.

Pētījuma objekts un priekšmets ir divas problēmas konkretizācijas pakāpes, priekšmets ir konkrētāks par objektu.

Pētījuma mērķi autors izvirza pamatojoties uz temata aktualitāti un problēmas definējumu. Mērķa formulējumam jābūt īsam un konkrētam, ietverot atbildes uz jautājumiem: ko pētīs? ko vēlas sasniegt? kā pētīs?^{4:5}

Pētījuma uzdevumi nosaka risinājumus Darba mērķa sasniegšanai. Uzdevumi ir noteiktas metodiskas darbības, kuras ir pakārtotas Darba mērķim un atspoguļo tā sasniegšanas gaitu un konkrētās problēmas izpētes procesu.⁶

Hipotēze (no grieķu valodas *hypothesis* – pamats, pieņēmums) ir autora izvirzīts pieņēmums par pētāmās problēmas cēloņiem un likumsakarībām. Pētījuma gaitā hipotēze var vai nu apstiprināties, vai arī tikt noraidīta.

¹ Rēzeknes Augstskola (20.05.2014.). *Metodiskie norādījumi studiju pētniecisko darbu izstrādei un aizstāvēšanai Rēzeknes Augstskolā.*

² Puzule, A., Znotiņa, D., Silineviča, I. Mietule, I., Arbidāne, I. (2011). *Metodiskie norādījumi bakalaura darbu/diplomdarbu izstrādāšanai un aizstāvēšanai.* Rēzekne: RA Izdevniecība, 13. - 14.lpp.

³ Kristapsone, S. (2008). *Zinātniskā pētniecība studiju procesā.* Rīga: Biznesa Augstskola Turība, 78.lpp.

⁴ Puzule, A., Znotiņa, D., Silineviča, I. Mietule, I., Arbidāne, I. (2011). *Metodiskie norādījumi bakalaura darbu/diplomdarbu izstrādāšanai un aizstāvēšanai.* Rēzekne: RA Izdevniecība, 14.lpp.

⁵ Kristapsone, S. (2008). *Zinātniskā pētniecība studiju procesā.* Rīga: Biznesa Augstskola Turība, 296.lpp.

⁶ Puzule, A., Znotiņa, D., Silineviča, I. Mietule, I., Arbidāne, I. (2011). *Metodiskie norādījumi bakalaura darbu/diplomdarbu izstrādāšanai un aizstāvēšanai.* Rēzekne: RA Izdevniecība, 14.lpp.

Zinātniskā Darba būtība ir saistīta ar informācijas vākšanu un apstrādi, izvēloties atbilstošas **pētniecības metodes**, lai iegūtu ticamus pētījuma rezultātus. Informācijas vākšanai un datu apstrādei var izmantot dažādas pētniecības metodes. Īsa informācija par metodēm, kuras var izmantot studenti Darbu izstrādei ir *3.pielikumā*.

Pētījuma novitāte atspoguļo sakarības, faktus, kas līdz šim bijuši neizpētīti. Piemēram, konstatē kāda ietekme uz objekta īpašību, atklāj kvalitatīvas izmaiņas pētāmā objekta struktūrā, parāda iespējas stimulēt attīstības procesu utt.¹

Teorētiskā bāze sniedz informāciju par būtiskāko izmantoto literatūras avotu grupām. Par literatūras avotiem var būt mācību grāmatas, zinātniskie pētījumi, Eiropas Savienības, Latvijas Republikas un citu valstu normatīvie dokumenti, vispārējā un speciālā studiju virziena literatūra, statistiskie dati, periodiskie izdevumi, npublicētā informācija, autora veiktie speciālie apsekojumi, eksperimenti.²

Pētījuma empīriskā bāze ir vieta, kurā tiek veikts konkrētais pētījums.

Pētījuma periods ir laika posms, kas tiek aplūkots Darbā un ir pamatots. Definētais pētījuma periods konkretizē Darbu, dod iespēju izdarīt pamatotus secinājumus un izvirzīt atbilstošus priekšlikumus.

Darba struktūras raksturojums, atspoguļojot tā teorētisko un praktisko nozīmi. Ievadā tiek sniegta informācija par Darba struktūru, īsi (1-2 teikumi) raksturojot katras nodaļas saturu.

Temata ierobežojums attiecas uz ļoti plaši definētiem pētījumiem un Darba ierobežotība ir iemesls konkrētu pētījuma robežu noteikšanai.

2.3.6. Darba pamatdaļa

Darba pamatdaļa tiek veidota atbilstoši pētāmajiem uzdevumiem, strukturējot nodaļās un apakšnodaļās. Darba pamatdaļā ir jābūt vismaz trim nodaļām (ja nav apakšnodaļu) vai divām nodaļām ar apakšnodaļām. Nodaļai nevar būt tikai viena apakšnodaļa. Apakšnodaļa ir veidojama, ja tajā būs vismaz divas lapas.

¹ Puzule, A., Znotiņa, D., Silineviča, I. Mietule, I., Arbidāne, I. (2011). *Metodiskie norādījumi bakalaura darbu/diplomdarbu izstrādāšanai un aizstāvēšanai*. Rēzekne: RA Izdevniecība, 14.lpp.

² Turpat.

Darba pamatdaļai ir jābūt loģiskā secībā (atbilstīgi formulētajiem uzdevumiem) izvietotiem teorētisko pētījumu rezultātiem, datu apkopojumam, analīzei un interpretācijai, atrasto likumsakarību formulējumam.

Darbā vieni un tie paši dati nav jāatkārto tekstā, attēlos, tabulās, bet jāizvēlas viens no informācijas pasniegšanas veidiem (*piemēram*, statistikas dati par noteiktu periodu tiek apkopoti tabulās vai attēlos).

Mērījumu un aprēķinu rezultāti jāuzrāda starptautiskās mērvienību sistēmas (SI) vienībās.

Darbā jāizvairās no nekritiskas, vienaldzīgas, inertas, bezmērķīgas aprakstīšanas. Analizējot citu autoru darbus nav pieļaujama nepamatota, vulgāra kritika, jāievēro zinātniskā darba ētikas normas, starptautiskie un nacionālie autortiesību likumi, nav pieļaujams plaģiāts (cita autora darba uzdošana par savu). Pēdējā gadījumā Darbs tiek anulēts un studentam jāizvēlas jauns Darba temats.

Analīzei un apgalvojumiem jābūt pamatotiem. Jāizvairās no deklaratīviem apgalvojumiem, māksloti daiļskanīgām frāzēm. Obligāts personīgā viedokļa atspoguļojums zinātniskās valodas stilam atbilstošā formā¹.

Darba pamatdaļa pēc satura iedalās **zinātniski pētnieciskajā** un **zinātniski praktiskajā**. Noslēguma darbos ir jāievēro zemāk minētās proporcijas starp zinātniski pētniecisko un zinātniski praktisko daļu (2.1.tabula).

2.1.tabula

Noslēguma darbu pamatdaļas struktūra

Noslēguma darba veids	Zinātniski pētnieciskā daļa	Zinātniski praktiskā daļa
Kvalifikācijas darbs	Ne mazāk kā 35% no kopējā darba apjoma	Ne mazāk kā 50% no kopējā darba apjoma
Bakalaura darbs	Ne mazāk kā 50% no kopējā darba apjoma	Ne mazāk kā 35% no kopējā darba apjoma
Diplomdarbs	Ne mazāk kā 35% no kopējā darba apjoma	Ne mazāk kā 50% no kopējā darba apjoma
Maģistra darbs akadēmiskā maģistra studiju programmā	Ne mazāk kā 50% no kopējā darba apjoma	Ne mazāk kā 35% no kopējā darba apjoma
Maģistra darbs profesionālā maģistra studiju programmā	Ne mazāk kā 35% no kopējā darba apjoma	Ne mazāk kā 50% no kopējā darba apjoma

¹ Rēzeknes Augstskola (20.05.2014.). *Metodiskie norādījumi studiju pētniecisko darbu izstrādei un aizstāvēšanai Rēzeknes Augstskolā.*

Darba **zinātniski pētnieciskajā** daļā atspoguļojas veiktā pētījuma terminu apkopojums, sniegts pārskats par teorētiskās literatūras studijām, atziņām un problēmas analīze.

Zinātniski praktiskajā daļā, balstoties uz teorētiskās literatūras studijām, seko studenta veiktā empīriskā pētījuma apraksts, kas sastāv no metodoloģijas izklāsta un datu analīzes, pētījuma rezultātu praktiskās izmantošanas iespēju un rezultātu izvērtēšanas.

Katras nodaļas beigās tiek **veidoti secinājumi un priekšlikumi** (ja tāds pēc nodaļā petītā iespējams izvirzīt), kas apkopojošā veidā atspoguļo svarīgāko informāciju un arī veido pāreju uz nākamo nodaļu.

2.3.7. Secinājumi un priekšlikumi

Šajā darba daļā students izvērtē veiktā pētījuma rezultātus un formulē savas atziņas, spriedumus, sasniegtos teorētiskos rezultātus, atrastās likumsakarības, izvirzītā mērķa sasniegšanas pakāpi un būtību. Nobeiguma darbos jāparāda sasniegto rezultātu zinātniskā novitāte un visos Darbos – rezultātu praktiskā nozīme. **Secinājumiem** jāsaturs jauna, studenta pētījumos iegūta informācija (teorētiskas atziņas, praktiskie rezultāti), bet nevis vispārējo jau zināmo apgalvojumu atkārtojums.

Students formulē **priekšlikumus**, kas saistīti ar teorētisko pētījumu turpinājumu, to virzieniem un ar praktisko savu pētījuma rezultātu realizēšanu dzīvē. Priekšlikumiem jābūt konkrētiem, atbilstošiem izskatītajai problēmai un tieši izrietošiem no pētījuma secinājumiem. Vēlams, lai šie priekšlikumi būtu piesaistīti konkrētiem izpētītiem objektiem un videi¹.

Katrā **priekšlikumā** studentam jāsniedz atbildes uz šādiem jautājumiem: **kas darīs (adresāts)? ko darīs? kā darīs? ko tas dos?**

Secinājumi un priekšlikumi ir jānumurē atsevišķi ar arābu cipariem. Secinājumu un priekšlikumu nodaļas apjoms 2–5 lapas.

2.3.8. Nobeigums

Nobeigumā autors izvērtē, kā sasniegts izvirzītais mērķis, vai ir apstiprinājusies izvirzītā hipotēze vai problēmjautājumi, raksturo tālākos iespējamus pētījumu virzienus analizējamās problēmas jomā un var izteikt pateicību tiem, kas palīdzējuši šī Darba tapšanā.²

¹ Rēzeknes Augstskola (20.05.2014.). *Metodiskie norādījumi studiju pētniecisko darbu izstrādei un aizstāvēšanai Rēzeknes Augstskolā.*

² Turpat.

2.3.9. Kopsavilkums

Kopsavilkums ir anotācijas paplašināts variants, kurā tiek atklāta pētījuma problēma, mērķis, uzdevumi, hipotēzes apstiprinājums/noliegums, pētniecības metodes un to pielietojuma pamatojums, svarīgākie darba rezultāti¹ un novitāte.

Studiju laika Darbiem kopsavilkums tiek rakstīts tikai latviešu valodā un tā apjoms ir līdz 2 lapām, bet Noslēguma Darbos – latviešu un angļu valodā (*Summary*) un tā apjoms ir līdz 4 lapām.

2.3.10. Izmantoto avotu un literatūras saraksts

Darbam jāpievieno **izmantoto avotu un literatūras saraksts**, kurā iekļauj:

- teorētisko literatūru,
- uzzīņu literatūru,
- cita veida informācijas avotus (dokumenti, statistikas dati u. c.) un literatūru.

Avotus un literatūru uzrāda oriģinālvalodā.

Ieteicams izmantotos avotus un literatūru sadalīt šādās grupās:

- 1) Eiropas Savienības, Latvijas Republikas un citu valstu normatīvie akti;
- 2) cita publiskotā informācija (grāmatas, raksti, nolikumi u.c.);
- 3) nepublicētā informācija.

Katras grupas ietvaros ievēro alfabētisko secību, vispirms darbi latīņu alfabēta burtiem, pēc tam slāvu alfabēta burtiem. Viena autora vairākus darbus uzskaita alfabētiskā secībā pēc darbu nosaukumiem. Ja viena autora vairāki darbi datēti ar vienu gada skaitli, tad papildus jāpievieno mazos burtus alfabēta secībā.

Saraksta noformējumam jāatbilst bibliogrāfiskā apraksta prasībām (*sk. 3.5.apakšnodaļu*).

Rēzeknes Augstskolas rektora 2012.gada 2.decembra rīkojums Nr.4-5/100 „Par literatūras vienībām studentu zinātniskajos un pētnieciskajos darbos” nosaka Darbā izmantojamo avotu un literatūras vienību minimālo skaitu un to sadalījumu, izdalot atsevišķi zinātnisko rakstu skaitu (2.2.tabula). Šajā rīkojumā ir noteikts, ka 50 % no norādīto zinātnisko rakstu skaita ir jābūt svešvalodā, kas ir Eiropas Savienības valoda (nav attiecināms uz studiju programmām, kas tiek realizētas angļu vai vācu valodā).

¹ Rēzeknes Augstskola (20.05.2014.). *Metodiskie norādījumi studiju pētniecisko darbu izstrādei un aizstāvēšanai Rēzeknes Augstskolā.*

Darbā izmantojamo avotu un literatūras vienību minimālais skaits un to sadalījums(autoru veidota)¹

Darba veids	Avotu un literatūras vienību skaits	
	kopā	t.sk. zinātnisko rakstu vienību skaits
Studiju projekts	30	5
Studiju darbs	30	8
Kvalifikācijas darbs	35	8
Bakalaura darbs un diplomdarbs	50	18
Maģistra darbs	70	35

Tekstā jābūt atsaucēm uz katru izmantoto avotu un literatūras sarakstā minēto vienību. Atsauces jāizmanto, ja:

- 1) tekstā minēts citāts;
- 2) tekstā dots citu autoru skaitliskais materiāls, tabulas, attēli, formulas;
- 3) izklāstīts kādas personas teiktais vai uzskati;
- 4) pieminēts kāds avots, zinātnieku pētījums, raksts.

Ja ir izmantoti citu autoru darbi un atsaucēs tekstā netiek dotas, uzskatāms, ka autors šos tekstus, idejas vai faktus uzdevis par saviem. Tādējādi tiek pārkāptas autortiesības un akadēmiskās ētikas normas, veidots plaģiāts.

Atsauces tiek veidotas kopīgā sistēmā ar avotu un literatūras bibliogrāfisko aprakstu (sk. 3.4.apakšnodaļu).

2.3.11. Pielikumi

Pielikumos ievieto visus papildus materiālus (tabulas, attēlus, dokumentus u. c.), kuri vajadzīgi, lai pamatotu autora Darba gaitas posmus un rezultātus, kā arī detalizēti paskaidrotu secinājumus un autora uzskatus. Tajos var būt aizpildītas dokumentu vai pārskatu veidlapas, skaitliskie dati, no citiem avotiem aizgūtas tabulas, attēli, aptaujas anketas paraugs, analītiskie aprēķini, instrukcijas, nolikumi, metodiskie norādījumi u.tml.

¹ Rēzeknes Augstskola (02.12.2012.). *Par literatūras vienībām studentu zinātniskajos un pētnieciskajos darbos*, rektora rīkojums Nr.4-5/100.

Jāņem vērā, ka pielikumos jāievieto tikai tie materiāli, kuri tieši attiecas uz pētījuma būtību. Nedrīkst pielikumos iekļaut pilnus likumu tekstus, oficiālos normatīvos aktus, publicētās metodikas, publicētos materiālus. Tie tiek uzskaitīti izmantoto avotu un literatūras sarakstā.¹

Pielikumi netiek ieskaitīti Darba kopējā lapu skaitā, uz tiem jābūt norādei Darba pamatdaļā. Katram pielikumam ir jābūt tā virsrakstam.

2.3.12. Dokumentārā lapa

Tā nepieciešama noslēguma Darbos un ievietojama Darba beigās. Tā netiek ieskaitīta kopējā lapu skaitā, netiek numurēta un norādīta saturā.

Dokumentārajā lapā norāda:

- 1) Darba virsrakstu, studiju programmu;
- 2) autora apliecinājumu, ka Darbs veikts patstāvīgi, ka Darbā izmantoti tikai tajā norādītie informācijas avoti un ka Darba elektroniskā kopija atbilst izdrukai;
- 3) Darba vadītāja datus (vārds, uzvārds, amats, zinātniskais grāds);
- 4) Darba konsultanta datus (vārds, uzvārds, amats, zinātniskais grāds);
- 4) recenzenta/-u datus (vārds, uzvārds, amats, zinātniskais grāds);
- 5) Darba vērtējumu² (4. pielikums).

¹ Rēzeknes Augstskola (20.05.2014.). *Metodiskie norādījumi studiju pētniecisko darbu izstrādei un aizstāvēšanai Rēzeknes Augstskolā.*

² Turpat.

3. DARBA NOFORMĒŠANA

Darbi noformējami atbilstoši šo metodisko ieteikumu prasībām, ievērojot Darba noformēšanas vispārīgās prasības, tehniskos parametrus, tehniskos noformēšanas noteikumus, vizuālās informācijas (tabulu, attēlu, formulu un pielikumu) noformējumu, bibliogrāfisko norāžu un atsauču noformējumu, kā arī avotu un literatūras bibliogrāfiskā apraksta veidošanas prasības.

3.1. Darba noformēšanas vispārīgās prasības

Zinātnisko Darbu noformēšanas vispārīgās prasības ir:

- Darba saturs atbilst pētījuma tematam;
- Darbā ir ievērots atbilstošs tehniskais noformējums;
- Darbā ir korektas un precīzas atsauces;
- secinājumi un priekšlikumi izriet no Darba satura;
- Darbā nav drukas un gramatiskās kļūdas;
- Darbā ir ievērots zinātniskais stils.

Zinātniskā valodas stila būtiskākās pazīmes:

- Teksts veidots atbilstoši latviešu literārās valodas normām (programmās, kurās ir paredzēts, ka studiju pētnieciskie darbi tiek rakstīti angļu valodā, zinātniskā stila prasības atbilst angļu valodā lietotajām prasībām).
- Tekstā darbības vārdi ir īstenības izteiksmes ciešamajā kārtā, 3. personā vai vajadzības izteiksmē (vēlējuma izteiksmē, lai neitralizētu teksta autora viedokli un paustu to netieši).
- Tekstā tiek lietoti citāti un precīzas atsauces. Citāti ir lietojami no pirmavota (pēc iespējas), dodot autora uzvārdu latviešu valodā un iekavās oriģinālvalodā (rakstāmi slīprakstā).
- Ir jāievēro precīza terminoloģija.
- Tiek lietoti paskaidrojoši vārdi, pamatteksam tiek pievienota vizuālā informācija: formulas, tabulas, attēli, pielikumi u. c.¹

¹ Rēzeknes Augstskola (20.05.2014.). *Metodiskie norādījumi studiju pētniecisko darbu izstrādei un aizstāvēšanai Rēzeknes Augstskolā.*

3.2. Darba noformējuma tehniskie parametri un būtiskākie tehniskās

noformēšanas nosacījumi

Darbus **noformē** datorsalikumā, ievērojot šādas prasības:

- Darbu raksta uz A4 formāta (210 x 297 mm) baltas papīra lapas vienas puses;
- lapām atstāj brīvās malas: augšā un apakšā 20 mm, kreisajā pusē 30 mm, labajā pusē 20 mm;
- tekstā atstarpe starp rindām 1,5, teksts nolīdzināts no abām malām;
- jaunu rindkopu sāk ar atkāpi 1,27 cm;
- pamatteksta burtu, ciparu lielums 12 punkti, fonts – *Times New Roman*.

Lapas numurē apakšā pa vidu ar arābu cipariem. Darba pirmo lapu (titullapu) nenumurē, bet kopējā lapu skaitā ietver. Teksta daļu, tajā ietilpstošo tabulu, attēlu un pielikumu lapas numurē nepārtrauktā secībā.

Darba nodaļas jānumurē ar arābu cipariem. Apakšnodaļas jānumurē ar arābu cipariem katras nodaļas ietvaros. Apakšnodaļas numurs sastāv no nodaļas numura un apakšnodaļas kārtas numura, kas atdalīti ar punktu, piemēram, „1.3.” (pirmās nodaļas trešā apakšnodaļa). Apakšnodaļu punkti jānumurē ar arābu cipariem apakšnodaļu ietvaros. Punkta numurs sastāv no nodaļas numura, apakšnodaļas numura un punkta kārtas numura, kas atdalīti ar punktiem, piemēram, „3.1.2.” (trešās nodaļas pirmās apakšnodaļas otrais punkts).¹

Nodaļām, apakšnodaļām un punktiem jāliek to saturam atbilstoši nosaukumi. Nodaļu nosaukumus izvieto atbilstoši tekstam un raksta ar lielajiem burtiem rindas vidū, burtu lielums 16 punkti treknrakstā. Apakšnodaļu nosaukumus raksta ar mazajiem burtiem (izņemot lielo sākuma burtu) rindas vidū, burtu lielums 14 punkti treknrakstā. Punktu nosaukumus raksta ar mazajiem burtiem (izņemot lielo sākuma burtu) ar rindkopas atkāpi no kreisās malas, burtu lielums - 14 punkti. Nosaukuma beigās punktu neliek un tos nepasvītro. Starp nosaukumu un tekstu ietur 2 starprindu intervālu. Katrai Darba nodaļai jā sākas jaunā lapā, tālāk tekstā tajā pašā lapā seko apakšnodaļas un punkti. Starp iepriekšējās apakšnodaļas vai punkta tekstu un nākamās nosaukumu atstāj 2 brīvas rindas. Nedrīkst nosaukumu rakstīt iepriekšējā lapā, bet tekstu – nākamajā. Nodaļu, apakšnodaļu un punktu nosaukumiem tekstā jāatbilst to nosaukumiem satura rādītājā.

¹ Rēzeknes Augstskola (20.05.2014.). *Metodiskie norādījumi studiju pētniecisko darbu izstrādei un aizstāvēšanai Rēzeknes Augstskolā.*

Izcēlumu, paskaidrojumu lietojums. Lai uzsvērtu domu, izceltu kādu īpatnību, kopsakarību vai secinājumu, autors Darbā var izmantot slīprakstu vai treknrakstu. *Slīprakstā (kursīvā, Italic)* parasti raksta svešvalodu īpašvārdu oriģinālformas *Piemēram: M.G. Kendels (M.G.Kendall)*. Ar **treknrakstu (Bold)** parasti uzsver kādus īpaši akcentējamus vārdus vai frāzes.

Pusatstarpes lietojums ir svarīgs tajos gadījumos, kad tiek lietots automātiskais rindu izlīdzinātājs, kas tekstu sadala pēc nejaušības principa. Var gadīties, ka skaitlis vai iniciālis paliek vienā rindā, bet paskaidrojošais vārdu savienojums vai vārds jau ir novietots nākamajā rindā. Lai izvairītos no šāda teksta sadalījuma, lieto pusatstarpi (*Ctrl+Shift+Space*). Tipiskākie pusatstarpes lietojuma gadījumi:

- kārtas skaitļa lietojumā, ja tam seko paskaidrojošs vārds vai vārdu savienojums. *Piemēram: 15. janvāris, 2. nodaļa, 2. punkta 3.4. apakšpunkts* u. c.;
- iniciāļa lietojumā, ja tam seko uzvārds: *M. Andžāne, K. G. Jungs*;
- saīsinājumos, ja tie ir jēdzieniski saistīti: *u. c., u. tml., t. s., t. i.*

3.3. Attēlu, tabulu, formulu un pielikumu noformēšana

Pārskatāmības dēļ Darbā izmantoto skaitlisko informāciju ieteicams izvietot tabulās. Darbā izmantojamās ilustrācijas (shēmas, fotogrāfijas, diagrammas, kartogrammas u.c.) saucamas par attēliem. Attēli un tabulas var tikt ievietotas gan tekstā (oriģinālas, darba autora veidotas), gan pielikumā. Pielikumos ieteicams ievietot tabulas vai attēlu, ja aizņem vairāk par vienu lapu, kā arī materiālus, kas satur aizgūtus datus, un tekstus, kas ilustrē autora izteikumus (dokumentu veidlapas, izraksti no dokumentiem). Ieteicams tabulas un attēlus veidot tā, lai tos varētu izvietot vienā lapā teksta lasīšanas virzienā vai arī pagriežot darbu par 90° pulksteņa rādītāja kustības virzienā.

Tabulas un attēli jāievieto tekstā tūlīt pēc to pieminēšanas. Zem katras tabulas vai attēla tekstā ir jāsniedz tajos atspoguļotās informācijas izvērtējums, bet nav jābūt tabulas vai attēla skaitļu pārstāstam vai atkārtojumam.

Tabulas numurējam ar arābu cipariem nodaļas ietvaros. Tabulas numurs sastāv no nodaļas numura un tabulas kārtas numura, kas atdalāmi ar punktu, *piemēram*, „1.3. tabula” (pirmās nodaļas trešā tabula) un rakstāmi virs tabulas virsraksta lapas labajā malā. Tabulas

virsrakstam jāsniedz atbildes uz šādiem jautājumiem: kas? kur? kad?, to raksta virs tabulas zem numura rindas vidū. Virsraksts nav jāpasvīturo, pēc tā punktu neliek.

Mērvienības raksta zem tabulas virsraksta atsevišķā rindā apaļajās iekavās. Ja mērvienības ir atšķirīgas, tad tās min pēc attiecīgā rādītāja nosaukuma, atdalot ar komatu. Tabulā ieteicams izvairīties no lieliem skaitļiem. Lietderīgi lietot palielinātas mērvienības, *piemēram*, EUR 1 500 000 vietā lieto EUR 1 500 tūkst. vai EUR 1,5 milj. Vienas parādības atspoguļošanai lieto vienādu ciparu skaitu aiz komata. Skaitļus, kas izteikti vienādās mērvienībās, tabulā novienādo no labās malas.

Tabulas saturu sadala ailēs. Pirmajā ailu rindā tiek ierakstīts šīs ailes nosaukums. Ailu nosaukumus sāk ar lielo burtu, apakšaiļu nosaukumus, kas parasti ir ailes nosaukuma turpinājums, raksta ar mazo burtu. Ailes tabulās numurē tad, ja tās sadalītas pa vairākām lapām. Ailes jānumurē arī tad, ja tekstā jāatsaucas uz kādu aili vai skaitli tajā.¹ Nav pieņemts veidot tabulas ar vienu aili vai vienu rindu.

Pārnesot tabulas daļu nākamajā lapā, vispirms jānorāda tabulas numurs, tad jāraksta “tabulas turpinājums”, pēc tam atkārtoti tabulas ailu numerāciju.

Piemēram:

Autors apkopojis datus par iekšzemes kopprodukta izlietojumu (3.1.tabula).

3.1. tabula

Latvijas Republikas iekšzemes kopprodukta izlietojums 2011.–2013. gados, faktiskajās cenās² (autora sastādīta)
(milj. euro)

Izlietojuma veidi	2011. gads	2012. gads	2013. gads	Izmaiņas pret iepriekšējo gadu	
				2012. gads	2013. gads
1	2	3	4	5	6
Mājsaimniecību galapatēriņa izdevumi	12 676,4	13 491,6	14 375,8	815,2	884,2
Valsts pārvaldes iestāžu galapatēriņa izdevumi	3 700,9	3 795,9	3 776,3	95,0	-19,6
Bruto kapitāla veidošana	4 930,7	5 728,7	5 806,3	798,0	77,6

¹ Rēzeknes Augstskola (20.05.2014.). *Metodiskie norādījumi studiju pētniecisko darbu izstrādei un aizstāvēšanai Rēzeknes Augstskolā.*

²Centrālā statistikas pārvalde. (2014). *Iekšzemes kopprodukts no izlietojuma aspekta.* http://data.csb.gov.lv/pxweb/lv/ekfin/ekfin_ikgad_ikp/IK10_0030.px/table/tableViewLayout1/?rxid=cdeb978c-22b0-416a-aacc-aa650d3e2ce0, sk. 10.11.2014.

3.1 tabulas turpinājums

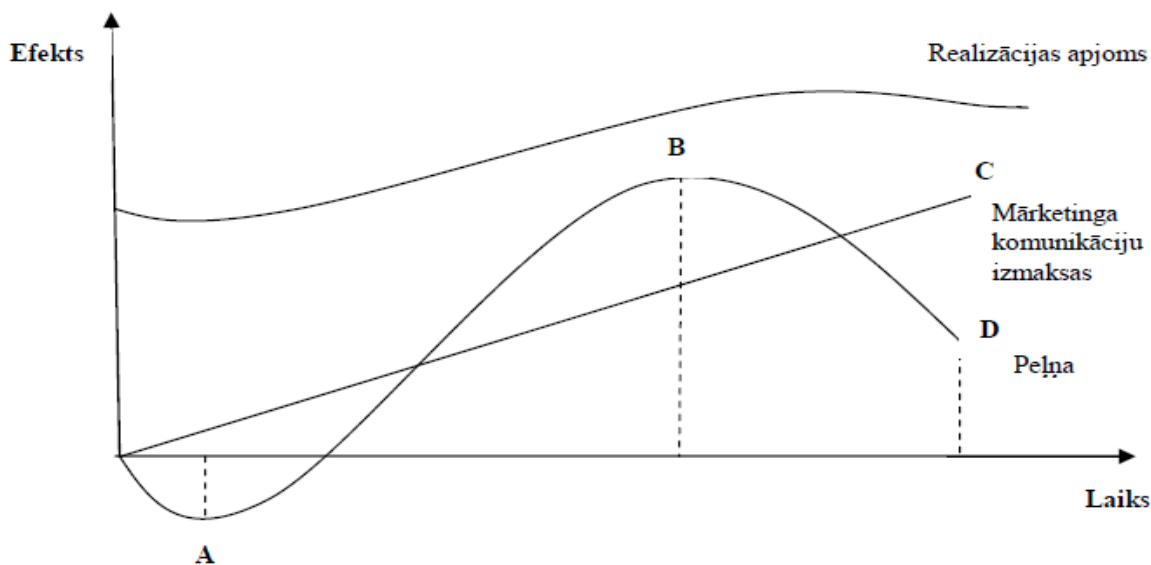
1	2	3	4	5	6
Preču un pakalpojumu eksports	11 738,4	13 418,0	13 799,9	1 679,6	381,9
Preču un pakalpojumu imports (mīnus)	12 749,0	14 391,2	14 536,4	1 642,2	145,2
Kopā:	20 297,4	22 043,0	23 221,9	1 745,6	1 178,9

Kā redzams 3.1.tabulā, ar katru gadu palielinājās iekšzemes kopprodukts, bet tā izlietojums valsts pārvaldes iestāžu izdevumiem 2013.gadā, salīdzinot ar 2012.gadu, samazinājās par EUR 19,6 milj. Vēl jāatzīmē, ka 2013.gadā samazinājās pieauguma tempi bruto kapitāla veidošanai, eksportam un importam.

Attēli numurējami ar arābu cipariem nodaļas ietvaros. Attēla numurs sastāv no nodaļas numura un attēla kārtas numura, kas atdalīti ar punktu, piemēram, „1.2. attēls” (pirmās nodaļas otrais attēls). Attēlam jābūt ar saturam atbilstīgu virsrakstu un tam jāsniedz atbildes uz šādiem jautājumiem: kas? kur? kad?, kuru raksta zem attēla aiz numura rindas vidū. Attēla virsraksts nav jāpasvīturo, pēc tā punktu neliek.

Piemēram:

Starp mārketinga komunikāciju izmaksām, realizācijas apjomu un peļņu pastāv noteiktas sakarības (3.1.attēls).



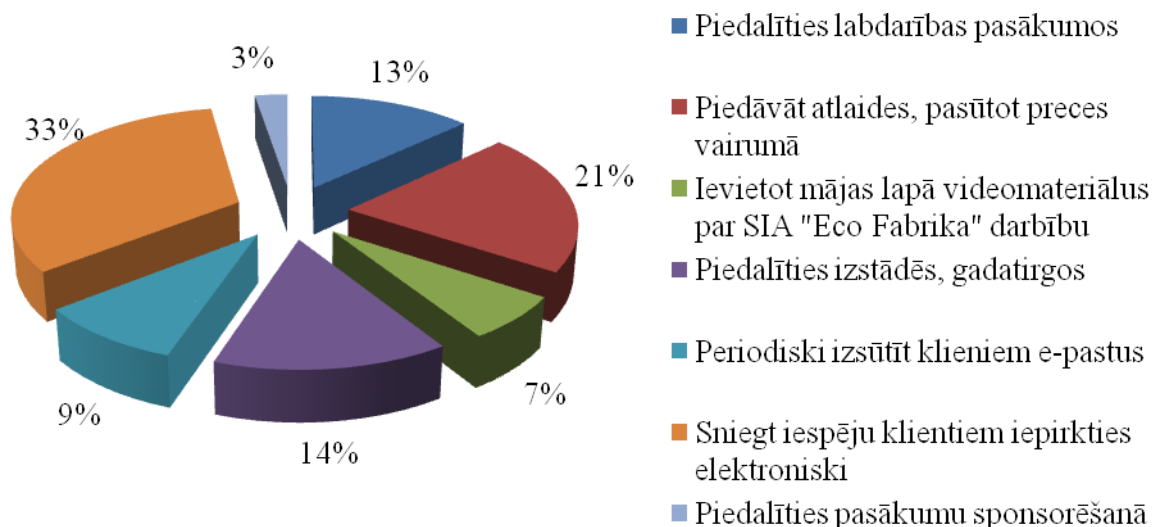
3.1. attēls. Mārketinga komunikāciju izmaksu, realizācijas apjoma un peļņas kopsakars¹

¹ Praude, V., Šalkovska, J. (2005). *Mārketinga komunikācijas : teorija un prakse*. Rīga: Vaidelote, 123. lpp.

Autors secina, ka uzņēmuma peļņa var samazināties, ja mārketinga komunikāciju izmaksas pārsniedz noteiktu robežu un turpina pieaugt.

Piemēram:

Autors apkopo informāciju kādus produktu virzīšanas pasākumus respondenti iesaka izmantot SIA „Eco Fabrika” (3.2. attēls).



3.2. attēls. Respondentu atbilžu sadalījums jautājumā: „Kādus produkta virzīšanas pasākumus Jūs ieteiktu SIA „Eco Fabrika” pielietot savā darbībā, lai efektīvāk uzrunātu klientus?” (autora veidots)

Kā redzams 3.2. attēlā visvairāk respondentu iesaka SIA „Eco Fabrika” piedāvāt iespēju klientiem iepirkties elektroniski (33%) un piedāvāt atlaides, ja pasūta preces vairumā (21%).

Formulas vēlams rakstīt vienādojumu programmā *MS Equation*. Tās raksta atsevišķā rindā pa vidu. Tajā pašā rindā lapas labajā pusē apaļajās iekavās raksta formulas numuru, kas sastāv no nodaļas kārtas numura un formulas kārtas numura šajā nodaļā, *piemēram*, (3.8.) – trešās nodaļas astotā formula. Formulas skaidrojumā jānorāda katra simbola mērvienība, to atdalot ar komatu. Viena un tā paša rādītāja simbolam un mērvienībai visa darba ietvaros jābūt nemainīgam. Atsaucoties tekstā uz formulu, jānorāda tās numurs apaļajās iekavās. *Piemēram*, ar formulu (4.1.) aprēķina... Formulām, kas aizgūtas no literatūras un citiem avotiem, dod attiecīgas atsauces. Ja formulas atvasinājis vai sastādījis pats autors, tad atsauces vietā apaļajās iekavās norāda „sastādījis autors”.

Piemēram:

Bilances (operatīvo) peļņu vai zaudējumus aprēķina pēc šādas formulas¹:

$$P = P_{\text{apgr.}} + P_{\text{pār.}} + P_{\text{ārķ.}}, \quad (3.1.)$$

kur P – bilances peļņa, EUR,

$P_{\text{apgr.}}$ – peļņa no produkcijas pārdošanas, EUR,

$P_{\text{pār.}}$ – peļņa no pārējās darbības, EUR,

$P_{\text{ārķ.}}$ – peļņa, kas nav saistīta ar saimniecisko darbību, EUR.

Pielikumi numurējami ar arābu cipariem to izmantošanas secībā. Katram pielikumam to augšējā labajā stūrī jāraksta pielikuma numurs un vārds *pielikums, piemēram, „2. pielikums”*. Tālāk rindas vidū jāraksta katra pielikuma nosaukums. Katrs pielikums rakstāms jaunā lapā. Katra pielikuma tekstu var sadalīt apakšnodaļās un punktus, kurus numurē ar arābu cipariem katra pielikuma ietvaros, piemēram, „1.2. pielikums” (pirmā pielikuma otrā apakšnodaļa). Pielikumā ievietotos attēlus, tabulas numurē ar arābu cipariem katra pielikuma ietvaros, piemēram, “P.1.1. attēls” (pirmā pielikuma pirmais attēls), “P.3.2. tabula” (trešā pielikuma otrā tabula). Pielikumu izvēlei jābūt pamatotai, uz tiem jāatsaucas darba pamattekstā.²

3.4. Bibliogrāfisko norāžu un atsauču noformējums

Bibliogrāfiskā norāde ir informācijas avota apraksts, kurā ir sniegtas nepieciešamās ziņas par pašu avotu. Tām jābūt pietiekamām, lai šo informācijas avotu varētu identificēt un atrast. **Izmantotās literatūras un avotu saraksts** ir izmantoto informācijas avotu bibliogrāfisko norāžu uzskaitījums.³

Bibliogrāfiskās atsauces tiek veidotas kopīgā sistēmā ar bibliogrāfisko norāžu sarakstu atbilstoši starptautiskas sistēmas APA (*American Psychological Association*) prasībām.

Darbā var tikt izmantota:

- mainīgo piezīmju metode;
- pirmā elementa un datējuma metode.

¹ Rurāne, M. (2007). *Uzņēmuma finanses*. Rīga: Jumava, 164. lpp.

² Rēzeknes Augstskola (20.05.2014.). *Metodiskie norādījumi studiju pētniecisko darbu izstrādei un aizstāvēšanai Rēzeknes Augstskolā*.

³ Turpat.

Mainīgo piezīmju metodi, kad atsauces izvietotas parindē attiecīgās lapas apakšā. Atsauces numurē katrā lapā atsevišķi, sākot ar 1. Tekstā aiz citāta, fakta vai domas izklāstījuma jāraksta atsauces numurs, paceļot to virs rindas.

Piemēram, F.Kotlers raksturo astoņus soļus, kam jāseko, lai izveidotu efektīvu mārketinga komunikāciju programmu¹.

Ja vienas lapas parindē atkārtojas viena un tā pati atsauce, tad pirmajā atsaucē dod pilnu bibliogrāfisko aprakstu, bet nākamajā to aizstāj ar vārdu “Turpat” un lappuses numura norādi.

Pirmais elements un datu metode, kad tekstā apaļajās iekavās sniedz autora uzvārdu (var būt arī kolektīvais autors vai redaktors, sastādītājs) un datējumu (gads, lappuse). *Piemēram*, (Škapars, 2004., 36. lpp.).

Ja vienā atsaucē jānorāda vairākas lappuses, tad starp pirmo un pēdējo lappusi liek domuzīmi, bet ja lappuses neseko viena otrai – komatu. *Piemēram*, 4. – 6.lpp. vai 7., 23.lpp.

Skaitliskais materiāls, kas dažādu datu, aprēķinu un tabulu veidā aizgūts no organizāciju nepublicētajiem avotiem un izmantots darbā, arī norādāms atsaucē, minot datu avotu.

Ja Darbā tiek citēti citi autori, tad citātiem jābūt precīziem. Nedrīkst izdalīt no konteksta kādu frāzi vai tās daļu un uz tās pamata izdarīt kādus secinājumus. Ja garākā citātā kāda daļa izlaista, to aizstāj ar divpunkti (...). Ja citēts pētījums svešvalodā, tad citāts jātulko un jāmin citāta tulkojuma autors (ja pats tulko – „autora tulkojums” un autora iniciāļi)².

Citāti var būt tiešas runas veidā. Tādi citāti jāsāk ar lielo burtu un jāliek pēdiņās. Ja darbā nelieto precīzu citātu, bet tikai atstāsta citu autoru atzinumu vai viedokli, tad tas nav jāraksta pēdiņās.

3.5. Izmantotās avotu un literatūras saraksta veidošanas prasības

Izmantotās literatūras un avotu sarakstu veidojot, tajā iekļauj visus informācijas avotus, uz kuriem Darbā ir dota atsauce. Izmantotās literatūras datus apraksta pēc izdevuma titullapas (nevis vāka). Bibliogrāfiskā apraksta shēma ir atkarīga no izdevuma veida.

1. Normatīvo aktu aprakstā jānorāda:

Dokumenta nosaukums (Datējums). Dokumenta autors, dokumenta veida nosaukums, numurs.

¹ Kotlers, F. (2006). *Mārketinga pamati*. No angļu valodas tulk. T.Lapsa. Rīga: Apgāds “Jumava”, 564. lpp.

² Rēzeknes Augstskola (20.05.2014.). *Metodiskie norādījumi studiju pētniecisko darbu izstrādei un aizstāvēšanai Rēzeknes Augstskolā*.

Piemēram:

Euro ieviešanas kārtības likums (2013.,15.febr.). Latvijas Republikas likums. <http://likumi.lv/doc.php?id=25474>, sk. 27.09.2014.

Oficiālo publikāciju noteikumi (2013.,29.janv.). Latvijas Republikas Ministru kabineta noteikumi Nr. 65. <http://likumi.lv/doc.php?id=254491>, sk. 27.09.2014.

2. Publiskotās informācijas noformēšanas prasības:

- **Grāmatu** (monogrāfiju, mācību grāmatu, rokasgrāmatu utt.) aprakstā jānorāda:

Autora uzvārds, iniciālis. (Gads). *Grāmatas nosaukums*. Izdošanas vieta: izdevējs. Lappušu kopējais skaits.

Piemēram:

Goša, Z. (2003). *Statistika*. Rīga: SIA "Izglītības solī". 334 lpp.

Bruce, B., Hovard, L. (2012). *Qualitative research methods for the social sciences*. (8th ed.). Boston: Pearson. 429 p.

Ja darbam ir divi vai trīs autori, tad uzvārdus raksta grāmatā norādītajā secībā, atdalot vienu no otra ar komatu.

Piemēram,

Arhipova, I., Bāliņa, S. (2003). *Statistika ekonomikā. Risinājumi ar SPSS un Microsoft Excel: mācību līdzeklis*. Rīga: Datorzinību centrs. 349 lpp.

Ja darbam ir vairāk nekā trīs autori, pieļauj norādīt pirmo vai pirmos divus no viņiem un tālāk seko vārdi "u.c.", "et al."

Piemēram,

Grandāne, M. u.c. (2004). *Finanšu grāmatvedība: mācību līdzeklis*. Rīga: RaKa. 169 lpp.

- **Rakstu no grāmatām** aprakstā jānorāda:

Autora uzvārds, iniciālis. (Gads). Raksta nosaukums. Grāmatas autors (redaktors). *Grāmatas nosaukums*. Vieta: Izdevējs, raksta lpp.

Kantāne, I. (2011.). Mazo un vidējo uzņēmumu konkurētspēja. I. Revina, I. Vorončuka (red.). *Latvijas Universitātes raksti. Ekonomika. Vadības zinātne*. (766.sēj.). Rīga: Latvijas Universitāte, 227. - 236. lpp.

Gaveika, A. (2013). Latvijas gaisa telpas robežkontroles institucionālā kompetence. *Latgales tautsaimniecības pētījumi. Sociālo zinātņu žurnāls Nr.1(5)*. Rēzekne: RA Izdevniecība, 84.-96.lpp.

- **Rakstu no periodiskiem izdevumiem** (žurnāla, laikraksta) aprakstā jānorāda:

Autora uzvārds, iniciālis. (Datējums). Raksta nosaukums. *Žurnāla nosaukums, numurs*, raksta lpp.

Piemēram:

Mihejenkova, J. (2013., febr.). Patiesās vērtības noteikšana. Problēmas un risinājumi. *Balance*, 2, 32.-34.lpp.

Zunde, K. (2014., 29.sept.). Biznesu gremdē laika vilšana. *Diena*, 186, 8.lpp.

- **Tiešsaistē publiskoto materiālu** aprakstā jānorāda:

Autora uzvārds, iniciālis. (Datējums). *Raksta nosaukums*. Interneta resursa pilna adrese, skatīšanas datums.

Ja internetā publiskotajam materiālam nav nosaukuma, to aizstāj ar teksta pirmajiem vārdiem, liekot aiz tiem daudzpunktu "...". Aprakstu var papildināt vēl ar šādiem elementiem: izdevums, izdošanas vieta, izdevējs, izdošanas gads un atjaunošanas / pārskatīšanas datējums.

Andria, D. (2011). The Effects of Tax Evasion on the Choice between Personal and Corporate Income Taxation. *Public Finance Review*, vol.39, No. 5, p. 682 – 711. Retrieved September 23, 2014, from <http://pfr.sagepub.com/content/39/5/682.refs.html>

Weidenfeld, A. (2013). Tourism and cross border regional innovation systems. *Annals of Tourism Research*, Vol. 42, pp. 191–213. Retrieved November, 10, 2014 from <http://www.sciencedirect.com/science/article/pii/S016073831300008X>

Shiraldi, M. A. (2001). *The post-traumatic stress disorder sourcebook: A guide to healing, recovery, and growth* [Adobe Digital Edition version]. doi:10.1036/0071393722

Thomas, N. (Ed.). (2002). *Perspectives on the community college: A journey of discovery*. [Monograph]. Retrieved September 5, 2014 from <http://erick.edu.gov>

Mileiko, E. (2013.,13.sept.). *Kā veido un starp dalībvalstīm sadala ES budžetu*. <http://lvportals.lv/skaidrojumi.php?id=257759>, sk. 29.09.2014.

LR Ekonomikas ministrija (2012., jūnijs). *Ziņojums par Latvijas tautsaimniecības attīstību*. Rīga: LR Ekonomikas ministrija.139 lpp. http://www.em.gov.lv/images/modules/items/2012_jun.pdf, 29.09.2014.

Haka, J. (2014., 8.okt.). *Reprezentācijas un ziedojumu izdevumi. Tiesu prakse*. <http://www.ifinanses.lv/lat/tiesibas?doc=5612>, sk. 10.11.2014.

Skrodere, I. (2014., 24.janv.). *Ārkārtas dividendes: zemūdens akmeņi un lamatas neuzmanīgajiem*. <http://www.ifinances.lv/lat/vadiba?doc=5036>, sk. 10.11.2014.

Ekonomika.lv (2015). *Pērn par 0,4% palielinājušās būvniecības izmaksas*. <http://www.ekonomika.lv/pern-par-04-palielinajusas-buvniecibas-izmaksas/>, sk.29.01.2015.

3. Npublicēto materiālu aprakstā jānorāda:

Autora nosaukums. (Gads vai datējums). *Materiāla nosaukums*.

Piemēram:

Akciju sabiedrība "LADA" (2013.). *Gada pārskats*.

Lekciju piezīmes vai *PowerPoint* prezentācijas

Autora uzvārds, iniciālis (gads). *Prezentācijas nosaukums*. [lekcija vai *PowerPoint* prezentācija].

Interneta adrese.

Piemērs:

Puzule, A. (2014). *Aplikšanas ar nodokļiem teorētiskie aspekti*. [Power Point prezentācija].

<http://ekursi2.ru.lv/course/view.php?id=420>, sk. 03.01.2015.

4. DARBU IESNIEGŠANA UN AIZSTĀVĒŠANA

4.1. Darbu iesniegšana

Gatavu **studiju laika Darba** variantu students iesniedz izskatīšanai vadītājam ne vēlāk kā 5 darba dienas pirms paredzētās darba aizstāvēšanas. Darba vadītājs ar savu parakstu apliecina atbilstību studiju pētniecisko darbu prasībām un akceptē to aizstāvēšanai. Students studiju laika Darbu ar savu parakstu un darba vadītāja parakstu uz titullapas, 1 eksemplārā datorizdrukā (mīkstaais iesējums), reģistrē pie attiecīgā studiju virziena izglītības darba speciālista – lietveža.

Gatavu **noslēguma Darba** variantu students iesniedz izskatīšanai vadītājam ne vēlāk kā 20 dienas pirms paredzētās darba aizstāvēšanas. Noslēguma Darbā vadītājs ar savu parakstu apliecina atbilstību studiju pētniecisko Darbu prasībām un rekomendē to aizstāvēšanai. Students noslēguma Darbu ar savu parakstu, darba vadītāja un konsultanta (ja tāds ir paredzēts) parakstu uz titullapas, 2 eksemplāros (viens – cietajā iesējumā), iesniedz attiecīgā studiju virziena izglītības darba speciālistam – lietvedim norādītajā termiņā, bet ne vēlāk kā 10 dienas pirms aizstāvēšanas. Darbam ir jābūt ierakstītam arī diskā, ko iesniedz kopā ar Darba datorizdrukām. Noslēguma Darba elektronisko kopiju, students konvertē PDF (*Portable document format*) formātā un saglabā diskā, ko pievieno noslēguma darbam. Digitālo kopiju saglabā ar nosaukumu, kuru veido studiju programma, studenta uzvārds, vārds un noslēguma darba iesniegšanas gads, *piemēram*, *Ekonomika_Berzins_Janis_2015*. Nosaukumu veido bez garumzīmēm un mīkstinājuma zīmēm.

Darbs pēc iesniegšanas tiek nodots izskatīšanai recenzentam (-iem). Studentam ir tiesības iepazīties ar sava Darba recenziju ne vēlāk kā 2 darba dienu pirms Darba aizstāvēšanas (*5.pielikums*).

Cietajos vākos iesietais eksemplārs pēc Darba aizstāvēšanas tiek uzglabāts augstskolā, otrs eksemplārs – atdots studentam, elektroniskā kopija tiek arhivēta RA datu bāzē.

4.2. Darbu aizstāvēšana un vērtēšana

Darba aizstāvēšana ir noslēdzošais posms, kad tiek izvērtēts studenta ieguldījums Darba rakstīšanā un prasme to aizstāvēt.

4.2.1. Darbu aizstāvēšana

Studiju laika Darbu aizstāvēšanā piedalās students, Darba vadītājs un vēl vismaz viens docētājs. Darba aizstāvēšanas laiks ir līdz 7 minūtēm, kuru laikā students raksturo pētījuma mērķi, izvirzīto hipotēzi, patstāvīgi veiktos pētījumus, iegūtos rezultātus, būtiskākos secinājumus un priekšlikumus.

Studiju laika Darbu vērtē Darba vadītājs atbilstoši to vērtēšanas kritērijiem.

Ne vēlāk kā 25 dienas pirms noslēguma Darba nodošanas termiņa, tiek rīkota **priekš aizstāvēšana**. Tās mērķis ir saprast noslēguma Darba gatavības pakāpi. Noslēguma Darba autors (līdz 7 minūtēm) raksturo pētījuma mērķi, objektu, priekšmetu, teorētisko bāzi, izvirzīto hipotēzi, iepazīstina ar Darba izstrādes gaitu un praktisko pētījumu daļu.

Priekš aizstāvēšanā piedalās studiju virziena docētāji (parasti – noslēguma Darbu vadītāji). Priekš aizstāvēšanas noslēgumā tiek raksturota noslēguma Darbu autoru gatavības pakāpe Darba izstrādes pabeigšanai.

Noslēguma Darba **aizstāvēšana** notiek attiecīgi gala vai valsts pārbaudījumu komisiju atklātās sēdēs, par kuru norises datumu bakalaura vai maģistra grādu pretendenti tiek informēti ne vēlāk kā 2 mēnešus līdz gala vai valsts pārbaudījumiem. Par komisijas darba datumiem tiek ziņots arī priekš aizstāvēšanas laikā.

Noslēguma Darba aizstāvēšanas kārtība ir šāda:

1. Noslēguma Darba autora uzstāšanās (līdz 10 minūtēm), kuras laikā raksturo pētījuma mērķi, izvirzīto hipotēzi, patstāvīgi veiktos pētījumus, iegūtos rezultātus, būtiskākos secinājumus un priekšlikumus. Uzstāšanās tiek papildināta ar uzskates vai izdales materiāliem.
2. Komisijas locekļu un citu klātesošo jautājumi, uz kuriem noslēguma Darba autors atbild uzreiz pēc to uzdošanas.
3. Komisijas sekretārs nolasa iesniegto recenziju un students atbild uz recenzenta uzdotajiem jautājumiem.
4. Komisijas sekretārs nolasa darba vadītāja atsauksmi.

Pēc visu noslēguma Darbu rakstītāju noklausīšanās komisijas vadītājs izziņo atklātās gala vai valsts pārbaudījumu komisijas sēdes pārtraukumu un paziņo tās atsākšanas laiku. Pārtraukuma laikā notiek komisijas slēgtā sēde, kurā komisijas locekļi lemj par vērtējumiem (10 ballu sistēmā).

Pārbaudījumu komisijas atklātās sēdes turpinājumā tiek paziņoti noslēguma Darbu aizstāvēšanas rezultāti.

Ja noslēguma Darbs tiek vērtēts negatīvi, tad noslēguma Darba tematu var pieteikt un aizstāvēt nākamajā studiju gadā. Attiecīgās studiju programmas direktors lemj par to, vai ļaut studentam pārstrādāt jau iepriekš rakstīto tematu vai izvēlēties jaunu.

4.2.2. Darbu vērtēšana

Darbu vērtēšanas kritēriji, kas ievērojami visos Darbos:

1. Darba temata izvēle, formulējumu skaidrība un Darba struktūras loģika:

- izvēlētās pētījuma problēmas aktualitāte, tās izvēles pamatojums;
- pētījuma problēmas formulējuma skaidrība un precizitāte;
- ievada elementu formulējumu precizitāte (pētījuma mērķis, pētījuma uzdevumi, hipotēze, priekšmets un objekts);
- Darba struktūras loģiskums un atbilstība pētījuma problemātikai.

2. Darba teorētiskais pamatojums:

- izvēlētās teorijas/-u piemērotība, to konsekvents pielietojums pētījumā;
- pētījuma problēmas izpētes pakāpes raksturojums un analīze (apzināti un analizēti jau veiktie pētījumi);
- prasme savienot teorētiskās atziņas ar pētījuma praktisko daļu;
- korekts un kritisks teorētisko nostādņu atspoguļojums Darbā;
- jaunāko pētījumu pārzināšana, izmantojums Darbā.

3. Darba metodoloģija:

- izvēlētās metodoloģijas atbilstība problemātikai;
- pētījuma stratēģijas un metožu izvēles pamatojums;
- prasme pielietot izvēlētās metodes datu vākšanai, apstrādei un analīzei;
- ētikas principu ievērošana, atspoguļojot citu zinātnieku veikumu;
- pielikumos pievienoto materiālu kvalitāte, atbilstība izmantotajai metodoloģijai.

4. Darba rezultāti un secinājumi:

- prasme analizēt, vērtēt, izdarīt pamatotus secinājumus, izmantojot pētījuma empīriskos datus;
- prasme kritiski izvērtēt iegūtos rezultātus un argumentēti pamatot savu viedokli;

- secinājumu un izstrādāto priekšlikumu oriģinalitāte;
- secinājumu un izstrādāto priekšlikumu praktiskā nozīme.

5. Atbilstība zinātniski pētnieciska darba kritērijiem:

- atbilstošs darba apjoms;
- precīza atsauču un norāžu sistēmas izmantošana;
- Darba atbilstība tehniskā noformējuma prasībām;
- ilustratīvā materiāla izmantošana tekstā un atbilstošs noformējums;
- korekta zinātniskā valodas stila lietošana pētījumā.

6. Prasmes aizstāvēt un prezentēt savu pētījumu:

- uzskates materiālu kvalitāte;
- uzstāšanās saturīgums, loģiskums;
- precīzas un argumentētas atbildes uz jautājumiem;
- iekļaušanās uzstāšanai paredzētajā laikā.

Noslēguma Darba atsauksmes aizpildīto veidlapu Darba vadītājs iesniedz studiju virziena izglītības darba speciālistam – lietvedim (*6.pielikums*).

Recenzents Noslēguma Darba vērtējumu iesniedz gala (valsts) pārbaudījumu komisijas sekretāram (*7. pielikums*).

Studiju laika Darbiem vērtēšanas veidlapu (*8.pielikums*) aizpilda darba vadītājs un pārējie komisijas locekļi Darba aizstāvēšanas laikā un to pievieno studiju darbam. Noslēguma darbiem vērtēšanas veidlapu (*9.pielikums*) aizpilda Darbu aizstāvēšanas laikā komisijas locekļi.

5. AKADĒMISKĀS ĒTIKAS UN AUTORTIESĪBU IEVĒROŠANA

Rakstot Darbus, tiek aktualizēts akadēmiskās ētikas un autortiesību ievērošanas jautājums. Tiek sagaidīts, ka studējošais rīkojas akadēmiski godīgi, ievērojot likumdošanā un Rēzeknes Augstskolas iekšējos reglamentos paredzētās prasības zinātnieka ētikas, autortiesību ievērošanai un intelektuālā īpašuma respektēšanai.

Darbu kontekstā nopietnākie zinātnieka ētikas pārkāpumi ir saistīti ar šādiem akadēmiskā godīguma principu pārkāpumiem zinātniskajā darbībā:

- pētījuma rezultātu un datu viltošana vai safabricēšana;
- anonimitātes un konfidencialitātes neievērošana attiecībā uz pētījumos iesaistītām personām;
- citu personu savāktās informācijas, datu bāžu, publicēto un nepublicēto pētījumu izmantošana bez attiecīgas atsaucē;
- pētījuma atsevišķu daļu plaģiāts. Plaģiāts ir cita autora darba vai tā daļas (ieskaitot atsevišķas frāzes, teikumus un idejas) uzdošana par savu, lietošana bez atbilstošas atļaujas vai atsaucēm, publicēšana ar savu vārdu vai pseidonīmu.¹

Ja plaģiāts tiek konstatēts studiju laika Darbā, tad atkarībā no konstatētā plaģiāta apjoma studējošajam:

- var tikt samazināts vērtējums;
- uzdots izstrādāt citu darbu (par citu tematu) un ierosināt Rēzeknes Augstskolas vadībai izteikt studējošajam brīdinājumu par eksmatrikulāciju.

Ja plaģiāts tiek konstatēts noslēguma Darbā, students tiek eksmatrikulēts.

¹ Mūze, B., Pakalna D., Kalniņa I. (2005). *Bibliogrāfiskās norādes un atsaucē. Metodisks līdzeklis*. Rīga: LU.16.-17.lpp.

6. DARBA VĒRTĒJUMA APELĀCIJA

Saskaņā ar Rēzeknes Augstskolas Senātā 08.05.2012. apstiprināto nolikumu „Nolikums par studiju kursu eksāmeniem un ieskaitēm Rēzeknes Augstskolā”¹ studentam ir tiesības ne vēlāk kā nākamajā darba dienā līdz plkst. 12.00 iesniegt fakultātes dekānam adresētu apelācijas iesniegumu par rakstiskā pārbaudījuma vērtējumu. Fakultātes dekāns ar rīkojumu apstiprina apelācijas komisiju triju cilvēku sastāvā, iekļaujot komisijas sastāvā profilējošā studiju kursa docētāju, atbilstoši studiju virzienam, kurā izstrādāts Darbs. Apelācijas komisija ne vēlāk kā 7 dienu laikā izskata studenta iesniegumu, un komisija rakstisku skaidrojumu un lēmumu par vērtējumu iesniedz dekānam. Fakultātes dekāns iepazīstina studentu ar apelācijas komisijas lēmumu. Gadījumā, ja studentu neapmierina apelācijas komisijas lēmums, to var pārsūdzēt Rēzeknes Augstskolas Akadēmiskajā šķīrējtiesā.

Saskaņā ar Rēzeknes Augstskolas Senātā 25.04.2006. apstiprināto nolikumu „Nolikums par valsts un gala pārbaudījumiem RA”² studentam ir tiesības ne vēlāk kā nākamajā darba dienā pēc pārbaudījuma rezultātu saņemšanas līdz plkst. 12.00 iesniegt RA Kancelejā studiju prorektoram adresētu motivētu apelāciju ar iebildēm pret pārbaudījumu komisijas darbību.

Apelācijas iesniegums tiek izskatīts 2 darba dienu laikā, sniedzot izvērstu pamatojumu pieņemtajam lēmumam un atbildot uz studenta iebildumiem. Apelācijas gaitā pieņemtais lēmums ir galīgs, tas rakstiski tiek paziņots apelācijas iesniedzējam.

¹ Rēzeknes Augstskola. (08.05.2012.). *Nolikums par studiju kursu eksāmeniem un ieskaitēm Rēzeknes Augstskolā.*

² Rēzeknes Augstskola. (25.04.2006.). *Nolikums par valsts un gala pārbaudījumiem RA.*

Izmantoto avotu un literatūras saraksts

1. American Psychological Association [APA]. (2010). *Publication Manual of the American Psychological Association*. (6th ed.) Washington, DC: American Psychological Association.
2. Babbie, E. (2006). *The Practice of Social Research*. (11th ed.). Belmont, CA: Wadsworth Publishing. 276 p.
3. Bryman, A., Bell, E. (2003). *Business Research Methods*. Oxford: OUP. 765 p.
4. Caune, J., Dzedons, A., Pētersons, L. (2000). *Startēģiskā vadīšana*. Rīga:Kamene. 232 lpp.
5. Digitālā biznesa rokasgrāmata. (2014). *PEST analīze*. <http://rokasgramata.lv/vadiba/pest-analize/>, sk.06.09.2014.
6. Digitālā biznesa rokasgrāmata. (2014). *Pieci konkurences spēki*. <http://rokasgramata.lv/vadiba/pieci-konkurences-speki/>, sk.06.09.2014.
7. Digitālā biznesa rokasgrāmata. (2014). *Vērtības ķēdes analīze*. <http://rokasgramata.lv/vadiba/vertibas-kede/>, sk.06.09.2014.
8. Grēviņa, R. (sast.). (2000). *Ekonomikas skaidrojošā vārdnīca*. Rīga:Zinātne. 702 lpp.
9. Kalve, I. (2005). *Apsēglot pārmaiņu vējus*. Rīga: Turība. 289 lpp.
10. Kozlinskis, V. (sast.) (2001). *Ekonomisko pētījumu metodes un informācijas avoti*. Jelgava: LLU. 66 lpp.
11. Kristapsone, S. (2008). *Zinātniskā pētniecība studiju procesā*. Rīga: Biznesa Augstskola Turība. 349 lpp.
12. Leiks, N. (2007). *Stratēģiskā plānošana*. Rīga: SIA "Multineo". 247 lpp.
13. LZA Terminoloģijas komisija (2014). *Akadēmiskā terminu datubāze AkadTerm*. <http://termini.lza.lv/term.php?term=ievads&list=&lang=LV&h=yes>, sk. 24.09.2014.
14. Mārtinsone, K.(sast.) (2011). *Ievads pētniecībā: stratēģijas, dizaini, metodes*. Rīga: RaKa. 284 lpp.
15. Mietule, I., Jackaniča, A. (2013). *Uzņēmuma finanšu analīze. Teorija un praktiskā pielietošana*. Rēzekne:RA Izdevniecība. 82 lpp.
16. Mūze, B., Pakalna D., Kalniņa I. (2005). *Bibliogrāfiskās norādes un atsauces. Metodisks līdzeklis*. Rīga: LU. 133 lpp.
17. Puzule, A., Znotiņa, D., Silineviča, I. Mietule, I., Arbidāne, I. (2011). *Metodiskie norādījumi bakalaura darbu/diplomdarbu izstrādāšanai un aizstāvēšanai*. Rēzekne: RA Izdevniecība. 41 lpp.
18. Saaty, R.W. (1987). The Analytic Hierarchy process – what it is and how it is used. *Mathematic Modeling*. Vol.9, No. 3 -5, p. 161 – 167.
19. Špoģis, K. (2006). *Rokasgrāmata: Agrārās ekonomikas un Reģionālās ekonomikas programmas doktorantiem un zinātniskajiem vadītājiem*. Jelgava: LLU. 245 lpp.
20. Vedins, I. (2000). *Loģika : mācību grāmata augstskolām*. Rīga: Avots. 519 lpp.
21. Vergina, G., Kārklīņa, V. (2000). *Statistika ekonomistiem*. Rīga: Kamene. 91 lpp.
22. Vītols, J. (1988). *Statistikas vispārīgā teorija*. Rīga: Zvaigzne. 294 lpp.
23. Rēzeknes Augstskola (20.05.2014.) *Metodiskie norādījumi studiju pētniecisko darbu izstrādei un aizstāvēšanai Rēzeknes Augstskolā*.
24. Rēzeknes Augstskola. (08.05.2012.). *Nolikums par studiju kursu eksāmeniem un ieskaitēm Rēzeknes Augstskolā*.
25. Rēzeknes Augstskola. (25.04.2006.). *Nolikums par valsts un gala pārbaudījumiem RA*.
26. Rēzeknes Augstskola (02.12.2012.). *Par literatūras vienībām studentu zinātniskajos un pētnieciskajos darbos*, rektora rīkojums Nr.4-5/100.

Pielikumi

*Titullapas paraugs studiju darbam, projektam, kvalifikācijas darbam, bakalaura darbam,
diplomdarbam un maģistra darbam*

Rēzeknes Augstskola
Ekonomikas un pārvaldības fakultāte

DARBA TIRGUS ATTĪSTĪBAS TENDENCES LATVIJĀ

Diplomdarbs

Autore _____
(paraksts)

Velta Somiņa
2.līmeņa profesionālās augstākās izglītības
bakalaura studiju programmas
„Uzņēmējdarbība”
Mārketinga sektora vadītāja specializācija
pilna laika studiju 4.kursa studente,
apl.Nr.vs14103

Darba vadītāja _____
(paraksts)

docente Dr.sc.ing. Nelda Purviņa

Rēzekne
2015

Satura rādītāja paraugs

SATURS

Apzīmējumu saraksts.....	4
Ievads.....	5
1. NODAĻAS NOSAUKUMS	12
1.1. Apakšnodaļas nosaukums	14
1.2.	20
2. NODAĻAS NOSAUKUMS.....	23
2.1. Apakšnodaļas nosaukums.....	23
2.2.	27
3. NODAĻAS NOSAUKUMS.....	31
3.1. Apakšnodaļas nosaukums.....	33
3.2.	40
Secinājumi un priekšlikumi	51
Izmantotie avoti un literatūra.....	56
Kopsavilkums.....	60
Summary.....	62
Pielikumi	64
1. pielikums. Nosaukums.....	65
2. pielikums. Nosaukums.....	68

Anotācija tiek ievietota pirms satura, to neuzrāda saturā

Dokumentārā lapa nobeiguma Darbiem tiek ievietota pēc kopsavilkuma un pielikumiem (ja tie ir nepieciešami), to neuzrāda saturā

Zinātniski pētniecisko metožu apkopojums

Metodes nosaukums DVM/DAM*	Īss metodes apraksts
Vispārzinātniskās pētījumu metodes	
Loģiski konstruktīvā metode DAM	Metode dod iespēju veidot dažādas loģiskas konstrukcijas, ar kuru palīdzību iespējama problēmas konstatēšana un risināšana. Zināšanu ieguves loģiskā forma ir secināšana jeb slēdziens, tie iedalās: induktīvajos un deduktīvajos.
Zinātniskās indukcijas metode DAM	Metodi izmanto, lai veiktu vispārīgus spriedumus un secinājumus uz atsevišķu sistēmas elementu vai procesu pētījuma pamata (no atsevišķām detaļām uz vispārīgo). Metodi arī var izmantot, lai noskaidrotu cēloņsakarības starp dažādām parādībām. ¹
Zinātniskās dedukcijas metode DAM	Secinājumi par atsevišķiem elementiem, to īpašībām vai parādībām ar loģisku nepieciešamību izriet no vispārīga rakstura atzinumiem par visu sistēmu, pie kuras elements pieder (no vispārīgā uz atsevišķām detaļām). Reizēm šo metodi dēvē par „Šerloka Holmsa metodi”. ²
Grafiskā metode DAM	Pielieto, lai sākotnēji atklātu sakarības, noteiktu sakarību raksturu un formu. Grafiskajos attēlos ir iespējams aplūkot parādību kopumā, jo grafiskie attēli ir ļoti demonstratīvi. Tas ir efektīvs paņēmiens dažādu statistisko likumsakarību atklāšanā un analizē. Palīdz atklāt statistiskās novērošanas materiālos un aprēķinos pieļautās kļūdas. ³
Sintēzes metode DAM	No grieķu val. <i>synthesis</i> – savienošana, sakārtošana. Tā ir zinātniskās pētniecības metode, kas balstās uz atsevišķu pētāmā objekta elementu savienošanu vienotā veselumā – sistēmā, lai pētītu to kopsakarus vai savstarpējās saites. ⁴
Analīzes metode DAM	No grieķu val. <i>analysis</i> – sadalīšana. Tā ir zinātniskās pētniecības metode, kurā veselais tiek sadalīts sastāvdaļās, un pētījuma gaitā tiek apskatītas šīs atsevišķās daļas. ⁵
Monogrāfiskā jeb aprakstošā metode DAM	Parādības vai objekta sīka, detalizēta izpēte, balstoties uz plašu literatūras apskatu, raksturojot ne tikai konkrētā objekta tiešo, pašreizējo stāvokli, bet arī to, kādas pārmaiņas ir skārušas objektu laika gaitā. Būtiski ir atklāt arī saites, kādas pastāv starp aplūkojamo objektu un apkārtējo vidi. ⁶
Dokumentu analīze (<i>document study</i>) DVM	Ļauj iegūt informāciju, lai izvērtētu noteiktas parādības / procesus. Par dokumentiem uzskata jebkurus rakstiskus materiālus, kas ietver informāciju par pētāmo parādību: paziņojumus, ziņojumus, protokolus, atskaites, ierakstus, vēstules, periodiskos izdevumus, pierakstus, vizuālus materiālus utt. ⁷

¹ Kozlinskis, V. (sast.) (2001). *Ekonomisko pētījumu metodes un informācijas avoti*. Jelgava: LLU, 7. – 8.lpp.; Vedins, I. (2000). *Loģika : mācību grāmata augstskolām*. Rīga: Avots, 302.-305.lpp.

² Kozlinskis V. (sast.) (2001). *Ekonomisko pētījumu metodes un informācijas avoti*. Jelgava: LLU, 7.lpp.; Vedins, I. (2000). *Loģika : mācību grāmata augstskolām*. Rīga: Avots, 302. – 305.lpp.

³ Vītols, J. (1988). *Statistikas vispārīgā teorija*. Rīga: Zvaigzne, 74. – 76.lpp.

⁴ Kozlinskis, V. (sast.) (2001). *Ekonomisko pētījumu metodes un informācijas avoti*. Jelgava: LLU, 10.lpp.

⁵ Turpat, 10.-11.lpp.

⁶ Turpat, 10.lpp.

⁷ Mārtinsone, K.(sast.) (2011). *Ievads pētniecībā: stratēģijas, dizaini, metodes*. Rīga: RaKa, 188.lpp.

Socioloģisko pētījumu metodes	
Aptauja DVM	Aptauja ir sistemātiska datu vākšana no indivīdiem, uzdodot viņiem jautājumus. Ar aptaujas palīdzību ir iespējams noskaidrot tagadnes situāciju. Pētījumi, kuros ir izmantotas aptaujas, ir ar vājāku pamatotību (<i>validity</i>) un augstāku noturīguma (<i>reliability</i>) līmeni ¹ .
Intervija DVM	Saruna, kurā intervētājs uzdod jautājumus vienam vai vairākiem intervējamajiem, lai iegūtu kādu informāciju. Intervējot pētnieks pats kļūst par pētījuma instrumentu un viņam nepieciešamas noteiktas prasmes, lai veicinātu intervējamā uzticību un atklāšanos. Intervijas zinātniskais stiprums nozīmē sabalansētu intervijas aprakstu un interpretāciju. ²
Fokusgrupa DVM	Grupas intervijas forma, kurā līdztekus moderatoram, kurš vada interviju, piedalās vairāki dalībnieki; notiek izjautāšana par konkrētu, precīzi definētu tēmu; tiek akcentēta mijiedarbība grupā un notiek kopīga jēgas konstruēšana. ³
Novērošana (<i>observation</i>) DVM	Ļauj analizēt sociālo pasauli no „ārējā skatītāja” perspektīvas. Tiek identificētas un fiksētas parādības un procesi, pamatojoties uz to izpausmēm un izplatību. ⁴
Ekspertu aptaujas datu apstrādes metodes	
Delfi metode DAM	Metodes nosaukums ir saistīts ar „ <i>Delfi</i> ” seno grieķu templi, kur cilvēki devās, lai iegūtu informāciju par savu nākotni. Pētīšanas metode, kas balstās uz ekspertu aptauju, kas par noteiktiem pētāmiem jautājumiem tiek veikta rakstiski vairākos posmos. Šādā aptaujā eksperti izsaka atšķirīgas domas, savstarpēji neietekmējoties. Katra posma rezultāti tiek novērtēti, un eksperti ar tiem tiek iepazīstināti, lai viņi varētu tos salīdzināt un izlemt, vai savus spriedumus mainīt vai — pamatojot — atstāt tādus pašus. Izmantojot Delfi metodi, iespējams noskaidrot galvenos uzskatus par to, kā būtu risināms kāds jautājums, kā attīstāma kāda nozare, kā arī citi nākotnes jautājumi. Delfi metodi plaši lieto prognozēšanā. ⁵
Hierarhiju analīzes metode DAM	Metodi izstrādāja amerikāņu zinātnieks T.Saaty laika posmā no 1971.gada līdz 1975.gadam un tā ir paredzēta kompleksa lēmuma pieņemšanai, kad ir iesaistīti eksperti. Metode paredz prioritāšu noteikšanas procesā iesaistīt vienlaikus vairākus ekspertus un līdz ar to ievērot visu iesaistīto pušu intereses. Šīs metodes izmantošana atvieglo lēmumu pieņemšanu un samazina tam nepieciešamo laiku. Metode ir izmantoja, kad lēmumam ir kāda no zemāk minētajām pazīmēm: lēmumu realizācija ir resursu ietilpīga; lēmums ir stratēģisks; lēmums ir unikāls. Metodi var izmantot, kad ir nepieciešams pieņemt objektīvu un problēmas risināšanai adekvātu lēmumu. Metode ir izmantojama, ja ir vismaz trīs alternatīvas un vismaz pieci kritēriji. ⁶

¹ Babbie, E. (2006). *The Practice of Social Research*. (11th ed.). Belmont, CA: Wadsworth Publishing, p.276.

² Mārtinsone, K.(sast.) (2011). *Ievads pētniecībā: stratēģijas, dizaini, metodes*. Rīga: RaKa, 170.lpp.

³ Bryman, A., Bell, E. (2003). *Business Research Methods*. Oxford: OUP, p.465.

⁴ Mārtinsone, K.(sast.) (2011). *Ievads pētniecībā: stratēģijas, dizaini, metodes*. Rīga: RaKa, 182.lpp.

⁵ Grēviņa, R. (sast.). (2000). *Ekonomikas skaidrojošā vārdnīca*. Rīga:Zinātne, 116.lpp.

⁶ Saaty, R.W. (1987). The Analytic Hierarchy process – what it is and how it is used. *Mathematic Modeling*. Vol.9, No. 3 -5, p. 161 – 167; Špoģis, K. (2006). *Rokasgrāmata: Agrārās ekonomikas un Reģionālās ekonomikas programmas doktorantiem un zinātniskajiem vadītājiem*. Jelgava: LLU, 216.lpp.

Stratēģiskās vadīšanas / mārketinga pētījumu metodes	
SVID (SWOT) analīze DAM	Tā ir strukturēta analīzes metode, ko izmanto, lai novērtētu stiprās un vājās puses (atbilst iekšējai situācijai), iespējas un draudus (atbilst ārējai situācijai) organizācijā, projektā. ¹
Bostonas matrica DAM	Bostonas matricu izstrādāja 1967.gadā Bostonas konsultatīvā grupa, lai palīdzētu organizāciju augstākajiem vadītājiem noteikt, vai ir jāmaina biznesa vienību kombinācija. Šis modelis balstās uz preces dzīves ciklu un pieredzes koncepciju. Katra prece ir saistīta ar biznesa resursiem. Lēmumi par ieguldījumiem kādai precei ietekmē citas preces. Modelis nosaka, ka tirgus daļa un tirgus izaugsmes pakāpe ir galvenie faktori, kas ietekmē preces pārdošanu, peļņu un naudas plūsmu. Izmantojama pagātnes un nākotnes datu analīzei. ²
Spēļu teorija DAM	Mēģinājums modelēt sociālo situāciju attīstību, kad divu vai vairāku personu lēmumu un rīcība savstarpēji nosaka situācijas norisi un iznākumu. Metode formalizē sociālo struktūru (faktorus, kas nosaka lēmumu vai rīcību iznākumu); analizē stratēģijas izvēli; analizē, kā personas novērtē savas izvēles un iznākumus. Metode izmantojama, lai veidotu un salīdzinātu dažādus rīcības scenārijus; kalkulētu iespējamo pretinieku stratēģiju un pretsoļus; modelētu nākotnes varbūtības. ³
Pieredzes jeb mācīšanās līkne DAM	Pirmo reizi minēta 1936.gadā. Metodes būtība ir grafiski attēlota sakarība starp izmaksām vienai vienībai un ražošanas apjomu. Pieredzes līkni veido sinerģija starp mācīšanās efektu un ekonomiju uz apjoma rēķina. Izmaksu pakāpeniska samazināšanās notiek, jo iemācās arvien labāk veikt noteiktas darbības. Produkcijas izmaksu samazināšanās notiek, jo pieaug ražošanas apjomi. Iepriekš minēto pasākumu vienlaicīga īstenošana dod maksimālo rezultātu. ⁴
Dzīves cikla analīze DAM	Metode ir izmantojama produkta dzīves cikla analīzei un nozares dzīves cikla analīzei. Pirmajā gadījumā metode atspoguļo, kas notiek ar produktu tirgus iekšienē. Tā palīdz atbildēt uz trim jautājumiem: Kādi produkti vēl arvien ir daudzsološi? Kādus produktus vajag pārvaldīt citādi, lai dotu pietiekamus ieņēmumus? No kādiem produktiem vajag atteikties? Otrajā gadījumā metode dod iespēju labāk novērtēt organizācijas stratēģisko biznesa stāvokli atkarībā no tā, kādā nozares attīstības stadijā atrodas katra no stratēģiskajām biznesa vienībām. ⁵
Portera piecu spēku modelis DAM	Izstrādāja Maikls Porters 1980.g. Modelis palīdz noskaidrot ārējos spēkus (tiešās ietekmes ārējās vides apstākļus), kas ietekmē konkurenci konkrētajā nozarē. M.Porters ir formulējis piecus galvenos spēkus: konkurences raksturs jeb intensitāte nozarē; jaunienācēju draudi; piegādātāju spēks; pircēju spēks; aizstājējpreču parādīšanās draudi. ⁶

¹ Leiks, N. (2007). *Stratēģiskā plānošana*. Rīga: SIA "Multineo", 115. – 116.lpp.

² Caune, J., Dziedons, A., Pētersons, L. (2000). *Stratēģiskā vadīšana*. Rīga: Kamene, 142.lpp.

³ Kalve, I. (2005). *Apsegļot pārmaiņu vējus*. Rīga: Turība, 185.-186.lpp.

⁴ Turpat, 175.-176.lpp.

⁵ Caune, J., Dziedons, A., Pētersons, L. (2000). *Stratēģiskā vadīšana*. Rīga: Kamene, 150.lpp.; Leiks, N. (2007). *Stratēģiskā plānošana*. Rīga: SIA "Multineo", 115.lpp.

⁶ Kalve, I. (2005). *Apsegļot pārmaiņu vējus*. Rīga: Turība, 178.lpp.; Digitālā biznesa rokasgrāmata. (2014). *Pieci konkurences spēki*. <http://rokasgramata.lv/vadiba/pieci-konkurences-speki/>, sk.06.09.2014.

3. pielikuma turpinājums

Portera vērtības veidošanas ķēde DAM	Izstrādāja M.Porters 1985.gadā. Metode palīdz izprast un sakārtot procesus, to pakārtojumu un nozīmi, pielietojama īpaši vadības zinātnē. Vērtību ķēdes analīze sniedz vispārējas vadlīnijas, lai analizētu gan izmaksu dinamiku (uzvedību), gan diferenciācijas esošos un potenciālos avotus. ¹
Makkinsija jeb <i>General Electric</i> matrica DAM	Matricu izstrādāja 1972.gadā un izmantojama, lai noskaidrotu atsevišķu stratēģisko mainīgo lielumu (investīciju intensitātes, tirgus pozīciju, preču vai pakalpojumu kvalitātes) iespējamo ietekmi uz gaidāmo kapitāla atdevi, tirgus daļu un peļņu. Uz horizontālās ass tiek atlikta biznesa vienības konkurētspēja, kas tiek iedalīta trīs kategorijās: spēcīga, vidēja un vāja, un uz vertikālās ass tiek atlikta nozares pievilcība, kas tiek vērtēta kā augsta, vidēja un zema. Konkrētāku (punktos vai koeficientos izteiktu) vērtēšanas skalu jāveido pašam. ²
PEST analīze DAM	Analīzes uzdevums ir palīdzēt iepazīt galvenos makroekonomiskos faktorus, kas ietekmē visus noteiktā valstī un nozarē strādājošos uzņēmumus. Metode balstās uz politiskā, ekonomiskā, sociālā un tehnoloģiskā faktora analīzi. ³
Finanšu analīzes pētījumu metodes	
Pārskatu lasīšanas metode DAM	Metode paredz pārskatos esošo absolūto rādītāju pētīšanu, kur ir svarīga katra posteņa satura izpratne, tā novērtēšana saistībā ar uzņēmuma darbību un citiem posteņiem, izmaiņu raksturu un ietekmi uz uzņēmuma finanšu stāvokli. ⁴
Salīdzināšanas metode DAM	Metode paredz rādītāju salīdzināšanu uzņēmuma, tā struktūrvienību, citu uzņēmumu vai makroekonomikas vidējo lielumu griezumā. ⁵
Horizontālā jeb dinamikas analīze DAM	Metode paredz finanšu pārskatu absolūto rādītāju dinamikas analīzi jeb salīdzinājumu ar iepriekšējiem periodiem. Izmantojot šo metodi ir iespējams konstatēt finanšu rādītāju izmaiņu tendences uzņēmumā un ietekmi uz vispārējo finanšu situāciju. Tā ir salīdzinoši vienkārša finanšu analīzes metode. ⁶
Vertikālā jeb struktūras analīze DAM	Izmantojot šo metodi ir iespējams noskaidrot atsevišķu pārskata posteņu rādītāju īpatsvaru kopējā summā, kas tiek pieņemta par 100%. ⁷
Finanšu koeficientu analīze DAM	Analīzes mērķis ir uzņēmuma finanšu darbības novērtējums, izmantojot relatīvos rādītājus: likviditātes un maksātspējas rādītāji; līdzekļu aprites rādītāji; rentabilitātes rādītāji; kapitāla struktūras rādītāji. ⁸

¹ Kalve, I. (2005). *Apseglot pārmaiņu vējus*. Rīga:Turība, 182.lpp.; Digitālā biznesa rokasgrāmata. (2014). *Vērtības ķēdes analīze*. <http://rokasgramata.lv/vadiba/vertibas-kede/>, sk.06.09.2014.

² Caune, J., Dziedons, A., Pētersons, L. (2000). *Startēģiskā vadīšana*. Rīga:Kamene, 145.lpp.; Kalve, I. (2005). *Apseglot pārmaiņu vējus*. Rīga:Turība, 176.lpp.; Leiks, N. (2007). *Stratēģiskā plānošana*. Rīga: SIA "Multineo", 115. – 116.lpp.

³ Kalve, I. (2005). *Apseglot pārmaiņu vējus*. Rīga:Turība, 176.lpp.; Digitālā biznesa rokasgrāmata. (2014). *PEST analīze*. <http://rokasgramata.lv/vadiba/pest-analize/>, sk.06.09.2014.

⁴Mietule, I., Jackaniča, A. (2013). *Uzņēmuma finanšu analīze. Teorija un praktiskā pielietošana*. Rēzekne:RA Izdevniecība, 22.lpp.

⁵Turpat, 25.lpp.

⁶Turpat, 30.lpp.

⁷Turpat, 42.lpp.

⁸Turpat, 50.lpp.

Statistisko pētījumu metodes	
Ranžēšanas metode (sadatlījuma jeb variācijas rindas) DAM	Kopas vienības tiek sadalītas pēc kādas kvantitatīvi vai atributīvi variējošas pazīmes. Sadatlījuma rindas veidojas grupēšanas jeb apkopošanas rezultātā tikai par vienu pazīmi. Sadatlījuma rindas sastāv no diviem elementiem: variantēm x, pēc kurām sadala pētāmo kopumu; varianšu biežuma f jeb norādēm par to, cik kopas vienībām piemīt tā vai cita sadatlītājpazīmes nozīme. Sadatlījuma rindā variantes tiek sakārtotas ranžēti (augošā vai dilstošā secībā). Sadatlījuma rindas var attēlot ar grafiskajiem attēliem: poligonu, histogrammu vai kumulātu, dodot priekšstatu par pētāmo kopu. ¹
Statistiskā grupēšana (aprakstošā statistika) DAM	Vispārinošie statistiskie rādītāji (absolūtie lielumi, relatīvie lielumi un vidējie lielumi) atspoguļo pētāmās problēmas skaitlisko pusi. Absolūtie lielumi ir rādītāji, kas izsaka pētāmo objektu un parādību tiešos apjomus vai to veidojošo vienību skaitu. Relatīvie lielumi izsaka lietu un parādību skaitliskās attiecības, tādējādi dodot iespējas atsegt parādību kvalitatīvo saturu. Vidējie lielumi izsaka masveida parādību tipiskos, raksturīgos, normālos līmeņus un stāvokļus. Atsevišķu pazīmju svārstības, ko nav iespējams izteikt absolūtajos, relatīvajos vai vidējos lielumos, raksturo variācijas rādītāji. Svarīgākie variācijas rādītāji ir variācijas apjoms, vidējā lineārā novirze, vidējā kvadrātiskā novirze, dispersija un variācijas koeficients. ²
Indeksu metode DAM	Statistikā ar indeksiem (individuālais vai kopindekss) saprot īpašus vispārinošus rādītājus, kurus lieto saliktu sabiedrisko parādību relatīvo pārmaiņu raksturošanai un analīzei. ³
Faktoru analīze DAM	Pētniecības procesā tiek radīti metodoloģiski pamatoti apstākļi, kuros visi rezultātu ietekmējošie faktori tiek uzskatīti par konstantiem lielumiem, atskaitot vienu – konkrēti pētāmo faktoru, kurš nemainoties citiem faktoriem, paliek vienīgais mainīgais faktors un tāpēc ir iespējams izpētīt tā izmaiņas. Faktoru analīzes metodi parasti izmanto kvantitatīvā jeb parādības apjoma, kvalitatīvā jeb parādības līmeņa vai struktūras izmaiņu pētīšanai. ⁴
Izlases metode DAM	Izlase jeb izlases kopa ir tā ģenerālās kopas daļa, kuru novēro un pēta, lai spriestu par visas ģenerālās kopas īpašībām. Izlases metodes izmantošana paredz šādas secīgas darbības: izlases izveidošana (atlasa novērojamās vienības no visas ģenerālās kopas); izlases novērošanas procesa organizēšana (veic atlasīto datu izpēti un iegūtos secinājumus attiecina uz ģenerālo kopu); izlases reprezentācijas kļūdas un vērtējuma ticamības aprēķināšana, iegūto rezultātu izvērtēšana. ⁵

¹Vergina, G., Kārklīņa, V. (2000). *Statistika ekonomistiem*. Rīga: Kamene, 11. - 14. lpp.

²Turpat, 15. - 28. lpp.

³Turpat, 34. lpp.

⁴Turpat, 39. lpp.

⁵Turpat, 45. lpp.

Savstarpējo sakarību statistiskās analīzes metodes DAM	Ja kādas pazīmes variēšana rada citas pazīmes sinhronu variēšanu, tas liecina, ka starp pētāmajām pazīmēm pastāv iedarbība un ka šīs pazīmes ir savstarpēji saistītas. Parādību sakarības iedala funkcionālajās un korelatīvajās. Funkcionālā sakarībā katrai x vērtībai atbilst noteikta y vērtība. Sakarību starp diviem mainīgiem lielumiem sauc par korelatīvu, ja neatkarīgā mainīgā lieluma izmaiņas ir saistītas ar atkarīgā mainīgā lieluma vidējo vērtību izmaiņām. Sakarību esamības un rakstura konstatēšanai var izmantot grafisko, paralēlo rindu, analītiskās grupēšanas, korelācijas vai regresijas metodes. ¹
Prognozēšanas metodes DAM	Prognozēšanu var uzskatīt par situācijas atspoguļošanu no pagātnes uz nākotnes rezultātiem un ir nozīmīga ekonomiskās darbības sastāvdaļa. Prognozēšanas metodes dalās kvalitatīvajās un kvantitatīvajās (korelācijas – regresijas analīze un dinamikas rindas (izlīdzināšanas metodes; trenda konstruēšana; klasiskā dekompozīcijas metode)). Dinamikas jeb laika rindas ir skaitļu rindas, kas raksturo statistikas objekta vai parādības izmaiņas laikā. ²

*DVM – datu vākšanas metode;

DAM – datu apstrādes metode

¹Vergina, G., Kārklīna, V. (2000). *Statistika ekonomistiem*. Rīga: Kamene, 53. lpp.

²Turpat, 68. lpp.

Dokumentārās lapas paraugs kvalifikācijas darbam, bakalaura darbam, diplomdarbam un maģistra darbam

Diplomdarbs „**Darba tirgus attīstības tendences Latvijā**” ir izstrādāts RA studiju programmā „Uzņēmējdarbība”.

Ar savu parakstu apliecinu, ka pētījums veikts patstāvīgi, izmantoti tikai tajā norādītie informācijas avoti un iesniegtā darba elektroniskā kopija atbilst izdrukai.

Darba autors (-e): _____

_____._____._____.
(datums)

(paraksts) Vārds Uzvārds

Darba vadītājs (-a): asociētā profesore Dr. oec. Sarma Kļaviņa

Darba konsultants (-e): lektore Mg. oec. Ingrīda Ūdre

Recenzents (-e): docents Dr. ing. Jānis Dūmiņš

Darbs aizstāvēts kvalifikācijas darba / bakalaura darba / maģistra darba / diplomdarba / diplomprojekta gala (valsts) pārbaudījuma komisijas sēdē
prot. Nr. _____

Datums: _____.

Novērtējums _____

Komisijas sekretārs: _____
(paraksts, vārds uzvārds)

Recenzijas paraugs noslēguma Darbiem

2.līmeņa profesionālās augstākās izglītības bakalaura studiju programmas "EKONOMIKA" (specializācija "Finanšu un grāmatvedības vadība")
pilna/ nepilna laika
studenta / studentes

.....

DIPLOMDARBA RECENZIJA

1. Darba temats _____

2. Darba vispārējais vērtējums:

- temata aktualitāte darbā pamatota
- darba mērķis atbilst tematam
- darba uzdevumi atbilst mērķim
- darba uzdevumi atrisināti
- darba mērķis sasniegts
- secinājumi izriet no darba
- priekšlikumi ir konkrēti, norādīts adresāts
- hipotēze ir pierādīta
- novitātes esamība (darbam ir inovatīvs raksturs)

jā	
jā	
jā	
jā	
jā	
jā	
jā	
jā	
jā	
jā	

daļēji	
daļēji	
daļēji	
daļēji	
daļēji	
daļēji	
daļēji	
daļēji	
daļēji	
daļēji	

nē	
nē	
nē	
nē	
nē	
nē	
nē	
nē	
nē	
nē	

3. Darba noformējuma atbilstība metodiskajiem norādījumiem:

- ievads
- atsauču izmantošana un noformējums
- attēlu, tabulu un formulu noformējums
- literatūras un avotu saraksta noformējums
- kopsavilkums
- darba valoda

jā	
jā	
jā	
jā	
jā	
jā	

daļēji	
daļēji	
daļēji	
daļēji	
daļēji	
daļēji	

nē	
nē	
nē	
nē	
nē	
nē	

4. Pētījuma metožu pielietošana:

<i>laba</i>

<i>vidēja</i>

<i>pieticīga</i>

5. Darba pozitīvās īpašības (tēžu veidā) _____

6.Darbā pieļautie trūkumi _____

7.Darba kopējais vērtējums _____

8.Papildinājumi (jautājumi) darbu aizstāvēt _____

Rēzeknē, 20__gada __. _____

Recenzents _____

Zinātniskais grāds _____

Akadēmiskais amats _____

(paraksts)

Vadītāja atsauksmes paraugs noslēguma Darbiem

ATSAUKSME

Studenta vārds, uzvārds _____

Studiju programma: _____

Temata nosaukums

1. Vai darba temats ir saskaņots galīgā variantā ar zinātnisko vadītāju un atbilst studiju virzienam?

<i>jā</i>

<i>nē</i>

2. Vai darbā ir ievēroti zinātniskā vadītāja norādījumi?

<i>jā</i>

<i>daļēji</i>

<i>nē</i>

Raksturot darba autora sadarbību ar vadītāju (cik bieži, kvalitatīvi, mērķtiecīgi utt.)

3. Darba mērķis un uzdevumi ietverti saturā un veido loģisku, proporcionāli izkārtotu darba struktūru?

<i>jā</i>

<i>daļēji</i>

<i>nē</i>

4. Vai darba noformējums atbilst metodiskajos norādījumos izvirzītajām prasībām?

	<i>Jā</i>	<i>daļēji</i>	<i>nē</i>
• Tabulas			
• Attēli			
• Formulas			
• Atsauces			
• Apjoms			
• Valoda			
• Ievads			
• Kopsavilkums			
• Izmantotās literatūras un avotu saraksts			

5. Vai pētījuma mērķis ir sasniegts?

<i>jā</i>

<i>daļēji</i>

<i>nē</i>

6. Vai pētījumā ir novitāte?

<i>jā</i>

<i>daļēji</i>

<i>nē</i>

7. Sagatavotība studiju virzienā vērtējot pēc pētnieciskā darba.

augsta

laba

vidēja

zema

8. Darba vērtējums (ballēs) _____

Komentāri: _____

Darba vadītājs _____
(Zin.grāds, amats, paraksts, vārds, uzvārds, datums)

Recenzenta vērtējums noslēguma Darbiem

2.līmeņa profesionālās augstākās izglītības bakalaura
studiju programmas "EKONOMIKA" (specializācija
"Finanšu un grāmatvedības vadība")
pilna/ nepilna laika
studenta / studentes

.....

RECENZENTA VĒRTĒJUMS

Darba temats _____

VĒRTĒJUMS ballēs: _____

Rēzeknē, 20__gada __. _____

Recenzents _____

Zinātniskais grāds _____

Akadēmiskais amats _____

(paraksts)

*Studiju darbu aizstāvēšanas vērtēšanas paraugs***Studiju darba aizstāvēšanas vērtējuma lapa**

Darba autors _____

Aizstāvēšanas datums 20__ .gada __ . _____

Komisijas locekļu vārds, uzvārds	Darba struktūra un noformējums	Darba metodoloģija, pamatojums	Darba rezultāti un secinājumi	Darba prezentācija	Kopējais vērtējums	Komisijas locekļu paraksts

(paraksts)

*Noslēguma darbu / projektu aizstāvēšanas vērtēšanas paraugs***Noslēguma Darba aizstāvēšanas vērtējuma lapa**

Komisijas loceklis _____

Darba autora vārds, uzvārds	Darba struktūra un noformējums	Darba prezentācija			Darba metodoloģija, pamatojums	Secinājumi un priekšlikumi	Kopējais vērtējums
		izklāsts	prezentācijas materiāli	prasme diskutēt			

(paraksts)